



En **coninsa**  
**TODOS**  
Construimos  
*bienestar*

**coninsa**  
Construimos bienestar

# Informe de Sostenibilidad



**Nuestra  
Compañía**

Capítulo 1

**Sostenibilidad  
Económica**

Capítulo 2

**Sostenibilidad  
Ambiental**

Capítulo 3

**Sostenibilidad  
Social**

Capítulo 4

## Declaración de Presidencia

En Coninsa estamos comprometidos con las prácticas sostenibles que cuidan, la vida y el ambiente, confiando en el poder de nuestro sello de liderazgo, la vivencia de nuestros valores corporativos y la práctica de nuestros pilares de comportamiento como habilitadores del bienestar de las personas y la protección del planeta. Para nosotros la innovación también, es una capacidad estratégica en la que hemos venido trabajando en los últimos 3 años con un enfoque en desarrollo del ADN innovador, para apalancar a las demás capacidades organizacionales. Nuestro enfoque en cultura busca que la compañía disponga de las habilidades para materializar la innovación, mediante la gestión de proyectos de innovación que buscan generar nuevos ingresos, desarrollados por células de trabajo y la aplicación de metodologías ágiles como Design thinking, fortaleciendo la capacidad de generación de ideas de nuestros colaboradores y nuevas formas de hacer las cosas. Hoy, bajo nuestro propósito superior "Construimos Bienestar", hemos generado vínculos de transparencia y credibilidad con nuestras partes interesadas, fortaleciendo la cohesión integral de nuestra estrategia organizacional.

Como evidencia de nuestro compromiso, hemos avanzado en proyectos que buscan **articulación y coherencia** en los componentes sostenibles social, económico y ambiental, y que veremos más adelante en detalle en este informe que hemos realizado bajo los parámetros GRI.

A largo plazo, soñamos con seguir fortaleciendo la práctica de medidas innovadoras de compensación, reposición y restauración en cada uno de los componentes sustentables, abordando estratégicamente los objetivos de desarrollo sostenible que son prioritarios para el sector de la Construcción y solo para recordarlos

- Lucha contra el cambio climático.
- Modelo circular o de economía circular.
- La defensa del uso correcto del agua y biodiversidad.
- La búsqueda en la reducción de emisiones cero de CO2.
- Inclusión de la sostenibilidad en el buen gobierno.
- Uso eficiente de los recursos renovables y no renovables.
- Promover la movilidad sostenible como componente de calidad de vida.



**Somos todos** trabajando en pro de la sostenibilidad, afrontando responsablemente los retos que nos trae el presente y el futuro, **cuidando la vida y el medio ambiente.**  
(102-14)

# Nuestra Compañía

Capítulo 1

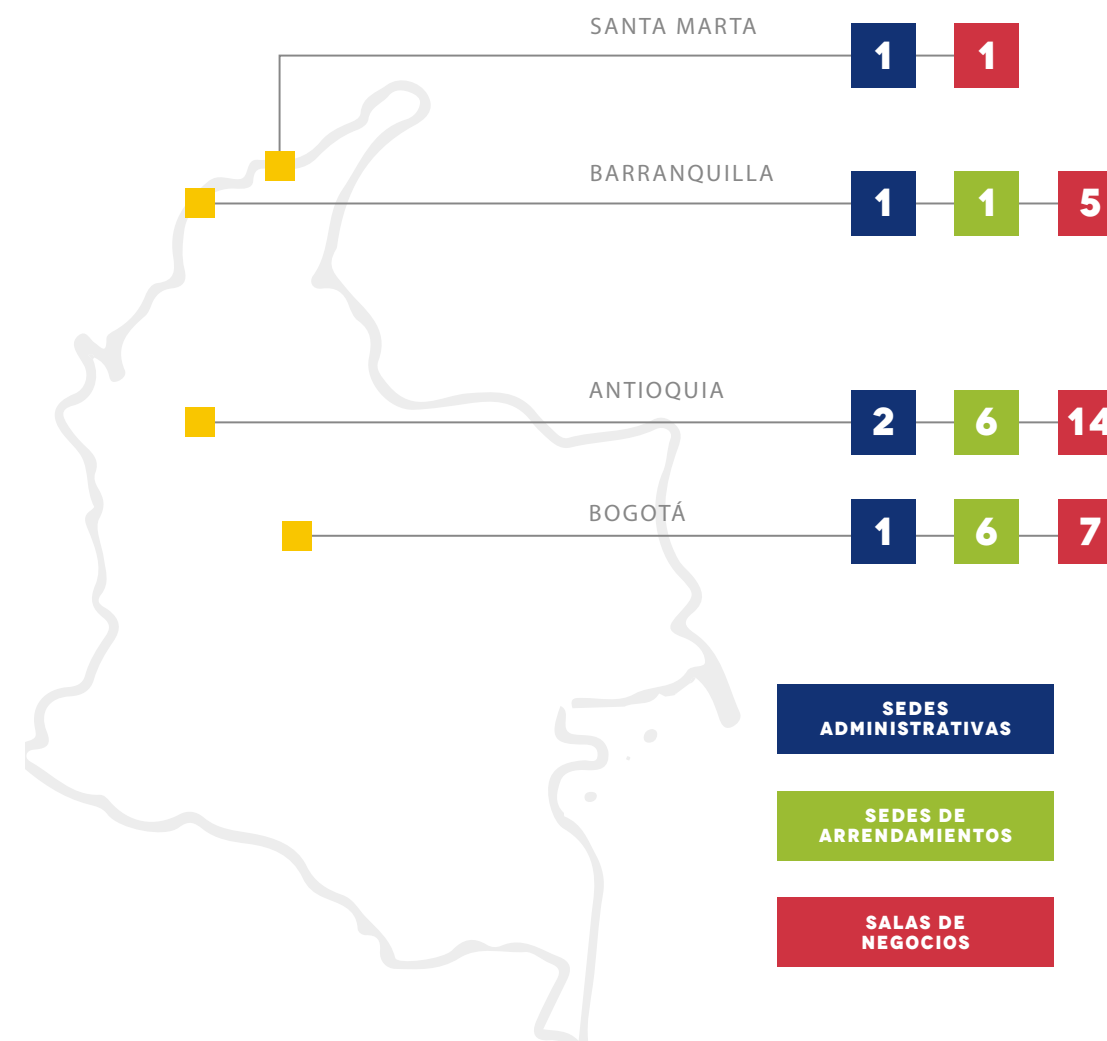




Coninsa es una sociedad anónima que cumple 50 años y está orgullosa de su propósito superior **“construimos bienestar”**. Somos una compañía enfocada en el cliente, nos especializamos en diseño, construcción y bienes raíces para atender las necesidades de clientes nacionales e internacionales. (102-1, 102-5)

■ En Coninsa ofrecemos soluciones integrales, competitivas y confiables en los sectores de **Vivienda, Comercio, Industria, Institucional e Infraestructura**. Prestamos nuestros servicios en los sectores de Comercio, salud, educación, industria y logística, hotelería y recreación, renovación urbana, concesiones, energía, movilidad y transporte, saneamiento y vivienda. (102-2, 102-6, 102-7)

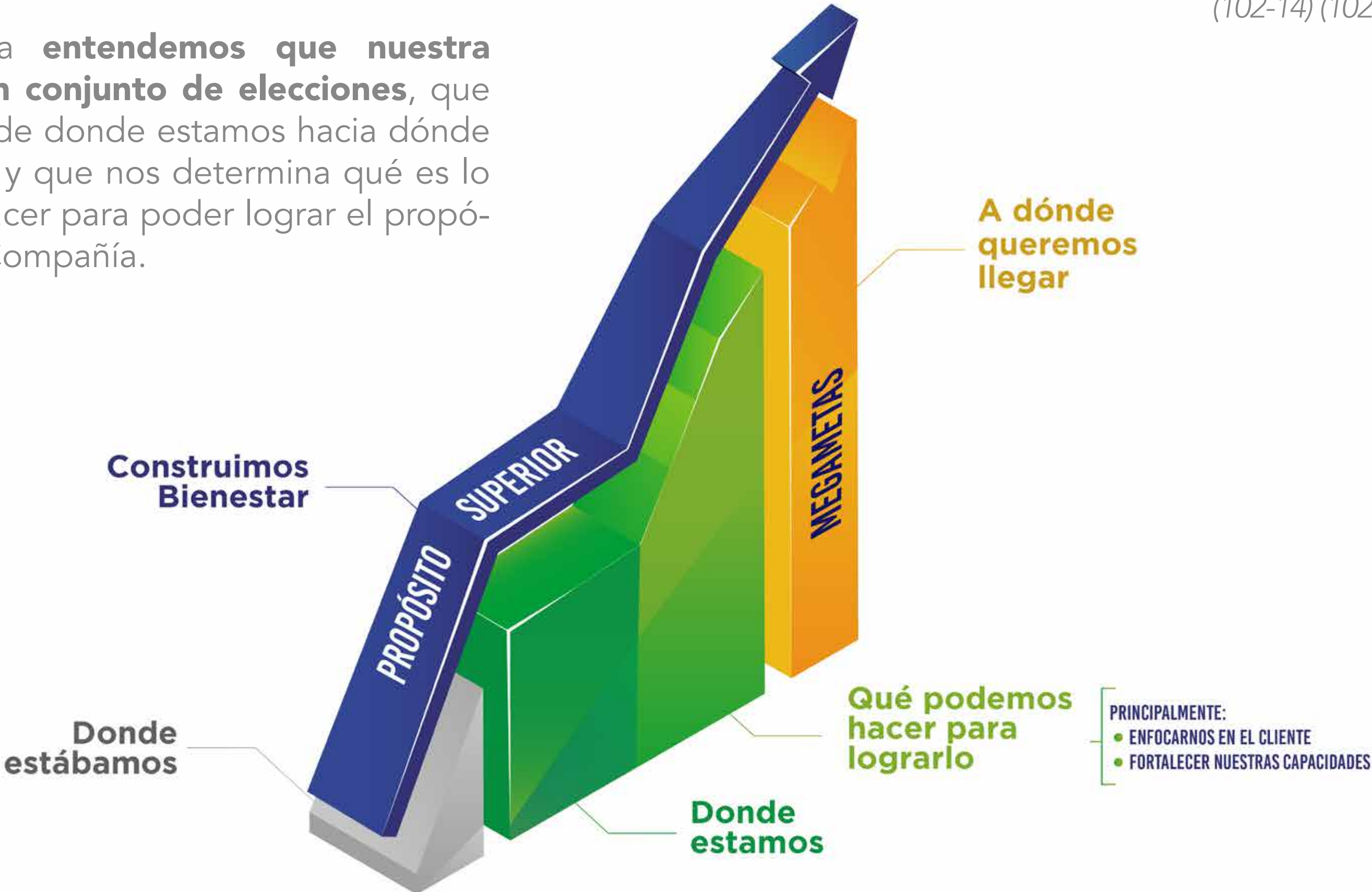
■ Contamos con **diferentes sedes en Antioquia, Barranquilla, Bogotá y Santa Marta**, estos lugares facilitan la atención de nuestros clientes individuales en la comercialización de proyectos inmobiliarios y la administración de bienes raíces, además funcionan como centro de operaciones para la ejecución de proyectos en toda Colombia: (102-3), (102-4)



# Nuestra Estrategia

Como compañía entendemos que nuestra estrategia es un conjunto de elecciones, que nos van a llevar de donde estamos hacia dónde queremos llegar y que nos determina qué es lo que debemos hacer para poder lograr el propósito de nuestra Compañía.

*Estrategia, iniciativas y valores*  
(102-14) (102-16)



# Mapa Estratégico Coninsa



## Nuestra Cultura

Nuestra Cultura toma así, el papel protagónico en función de **acompañar la ejecución de nuestra estrategia**, pues de manera clara y contundente define los principales rasgos y acciones que debemos tener como profesionales y equipo para consolidar los objetivos propuestos.





## Nuestra contribución a los objetivos de Desarrollo Sostenible

En nuestra compañía hemos definido unos pilares que **enmarcan los objetivos de desarrollo sostenible** a los cuales apuntan nuestras acciones.



# Valores Corporativos

Lo valores de la compañía **apalancan nuestra cultura organizacional y nos permiten afirmar nuestra identidad**, aportando a la ejecución de la estrategia de la compañía. Tenemos cinco valores corporativos, tan nuestros como la huella que dejamos.



**Defendemos el Respeto:** Valoramos a las personas, aceptando que hay diferencias. Entendemos que debemos aportar a la sociedad que nos acoge y tratamos a los demás con el respeto que se merecen.

**Brindamos una Experiencia Diferenciadora:** Sabemos que cada cliente es importante, entendemos sus necesidades para entregarles productos con valor. Nos apasiona participar en el logro de sus sueños.

**Somos Confiables:** Nos satisface generar confianza. Por eso somos coherentes con nuestros principios, cumplimos los compromisos y actuamos transparentemente. Defendemos la honestidad.

**Nos Entusiasma trabajar en Equipo:** Entendemos que los buenos resultados se consiguen haciendo equipo. Valoramos los aportes en la búsqueda de los objetivos. Nos estimula llegar a acuerdos y cumplirlos.

**Buscamos la Excelencia:** Nos exigimos para mejorar constantemente, optimizar los procesos y generar innovación. Nos motiva elevar la productividad de los recursos para proporcionar productos y servicios de excelente calidad.

## Pilares de comportamientos

Nuestro modelo de comportamientos, **orienta nuestro actuar y reafirma nuestro rol protagónico** en el cumplimiento de nuestros objetivos y retos.



Tenemos una disposición genuina y constante en hacer parte de la construcción y ejecución de objetivos compartidos que permitan crear y fortalecer vínculos de calidad, sentimientos de confianza y conversaciones constructivas que nos orienten hacia la consolidación de nuestro propósito superior de **Construimos bienestar.**



Todos somos líderes y trabajamos juntos para desarrollar comportamientos que permitan **la gestión de sí mismo, la gestión de otros y gestión de resultados**, siendo líderes que proyectamos confianza y credibilidad al asumir los retos con responsabilidad y autonomía.



Desde nuestro rol, entregamos lo mejor para que nuestros clientes nos noten, nos prefieran y nos refieran. **Sabemos que cada Cliente es importante**, entendemos sus necesidades para entregarle experiencias memorables que generen valor cumpliendo sus expectativas.

## Sello de Liderazgo

Buscando garantizar que todos los Colaboradores seamos evidencia del sello de liderazgo, **fortalecemos el mensaje desde el modelo corporativo en donde todos somos líderes** y trabajamos juntos para desarrollar comportamientos que permitan la gestión de sí mismo, la gestión de otros y la gestión de resultados. Es el Colaborador que en su actuar garantiza ser reconocido como un líder y focalizamos las acciones en el desarrollo de las siguientes dimensiones.



### Comportamientos del Sello de Liderazgo

- **Gestión de sí mismo:** Actúa con autonomía y genera hábitos poderosos; genera confianza proyectando confiabilidad y respeto; posee inteligencia emocional y **logra una transformación constante**.
- **Gestión de otros:** Sabe escuchar para generar vínculos de calidad; reconoce el potencial y desarrollo de otros promoviendo el empoderamiento y el **Bien - Estar**; se caracteriza por ser un inspirador constante.
- **Gestión de resultados:** Promueve la productividad y el manejo eficiente de los recursos; asegura el cumplimiento de los resultados propuestos y está en constante mejora; actúa de manera colaborativa construyendo conocimiento compartido para tomar decisiones acertadas.

## Estrategias Sello de Liderazgo

El Sello genera diferentes **estrategias que buscan dar información, herramientas y formación** que garanticen la vivencia del mismo, a continuación ilustramos las planeadas y ejecutadas en el 2021 considerando todos los públicos y modelo mixto de participación virtualidad - presencialidad.



### Digicápsula

- 110 asistentes

### Gran Cápsula

- 323 inscritos
- 675 visualizaciones
- 68 participantes concurso
- 13 ganadores de rifas



- **Minuto de Inspiración**
- **Líder desde lo humano**

- 11 líderes reconocidos por medio de formato de video



### Inmersión

- 40 líderes graduados

### Win Habit

- 45 graduados



### Experiencias de Cultura

- 2 encuentros
- 47 asistentes



### Radionovela

- 9 episodios emitidos
- 1.604 visualizaciones en total de toda la temporada

# Nuestras Capacidades

Dentro de nuestras definiciones estratégicas y como un pilar fundamental para el desarrollo sostenible de la compañía, trabajamos de manera determinada en la consolidación de nuestras **seis capacidades organizacionales con las que buscamos diferenciarnos en el mercado y hacer que los clientes nos prefieran**, creando con nosotros vínculos duraderos, estables y que les permitan reconocer y referenciar nuestra marca.

## DESARROLLAR Y CONSERVAR COLABORADORES TALENTOSOS

**Fortalece el desarrollo y conservación de colaboradores talentosos**, asegurando la ejecución de la estrategia.

Garantizando que la compañía cuenta con los mejores talentos, proporcionándoles herramientas de manera permanente que acompañen su desarrollo, y generando estrategias internas que los vinculen a permanecer en ella.

## ADECUADA LECTURA DEL MERCADO Y DEL CLIENTE

Nos permite **conocer a profundidad el mercado**, y así adaptar lo que hacemos a las verdaderas necesidades del cliente, definiendo de forma acertada las variables ganadoras del producto y disminuyendo la subjetividad en la toma de decisiones. Es el punto de partida para el resto de las capacidades y acompaña todo el proceso porque con el seguimiento permanente al comportamiento real de cada proyecto, se analizan las causas de desviación y se ajustan las variables.

## ESTRUCTURACIÓN DE NEGOCIOS

Es clave dentro de nuestra estrategia, así una vez entendemos a nuestro cliente y sus verdaderas necesidades, **logramos a través de procesos ágiles identificar y desarrollar negocios asertivos y exitosos** que nos permitan la permanencia en el tiempo y que nos permitan cumplir con los objetivos financieros de la organización.

## CONTRUIR MUY BIEN

Está orientada a que **trabajemos por cadenas de valor**, generando un plus sostenible en aspectos asociados con la calidad, la velocidad y los costos con el fin de aportar al cumplimiento de nuestro propósito superior

## EXPERIENCIA DEL CLIENTE COMO DIFERENCIADOR DE VALOR

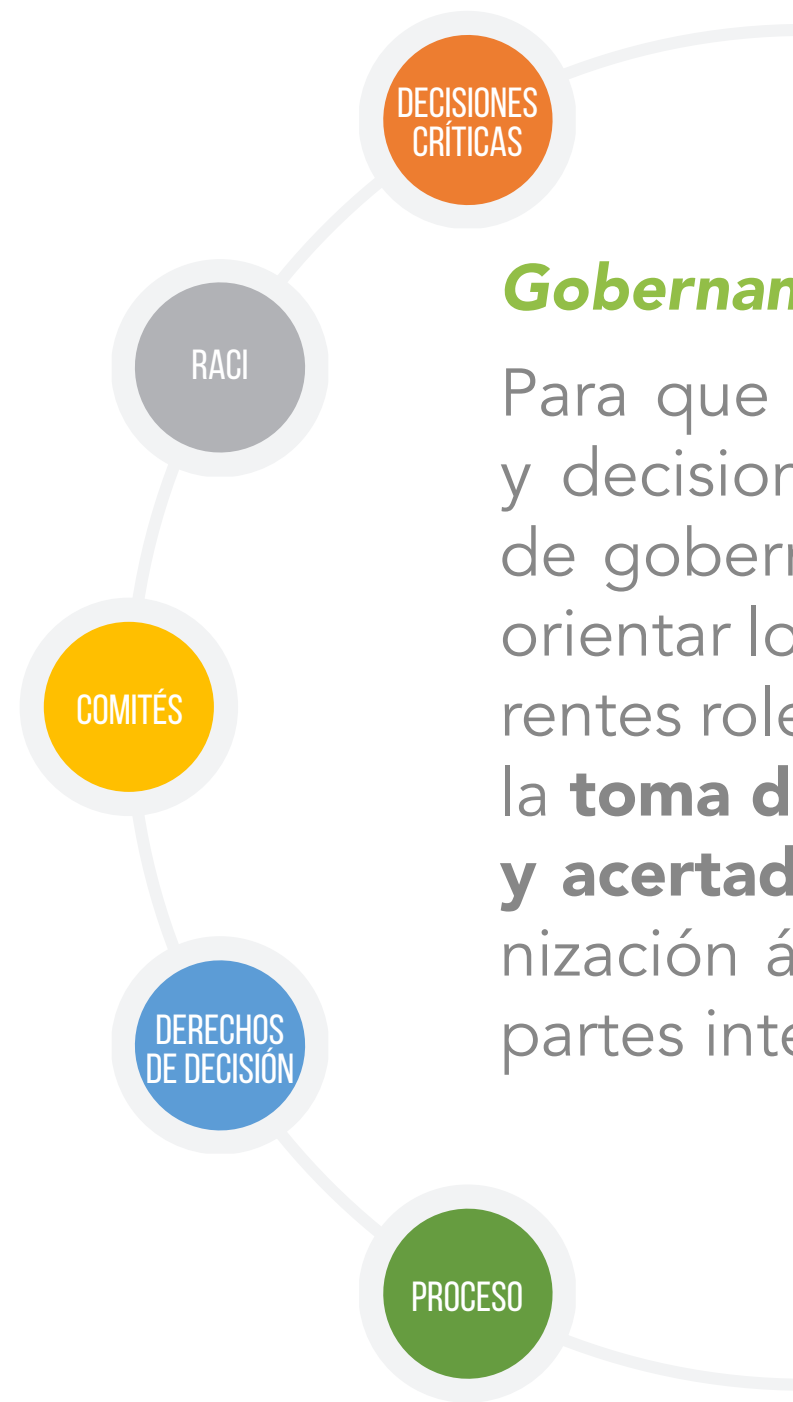
Nuestro Cliente recibe una Experiencia Memorabile, **cuando le entregamos productos y servicios, bien concebidos**, que cumplen con sus expectativas y son entregados de acuerdo con la promesa de venta hecha por toda la Compañía. Ésta buena experiencia se enmarca en un servicio capaz de producir emociones, que hacen la diferencia con lo que encuentra en el mercado y a lo que el Cliente le da tanto valor, que está dispuesto a pagar por él.

## INNOVACIÓN

La innovación para Coninsa es la creación o transformación de productos, servicios, **nuevas formas de hacer las cosas o nuevos negocios**, que impulsen la productividad, la competitividad, y el crecimiento de la compañía

# Estructura de Gobernanza

- **Decisiones Críticas:** Inventario de decisiones críticas para la Organización.
- **RACI:** Matriz que resume quienes y cómo participan en la toma de decisiones críticas.
- **Comités:** Inventario y detalle de las instancias en las que se revisan las decisiones críticas.
- **Derechos de Decisión:** Autonomía que tiene cada cargo en la toma de decisiones críticas.
- **Proceso:** Mecanismos a través de los cuales se mantiene el modelo de gobernanza.



## Gobernanza en Coninsa

Para que prime la claridad en las acciones y decisiones, Coninsa define su estructura de gobernanza la cual tiene el objetivo de orientar los marcos de actuación de los diferentes roles, cargos y equipos en función de la **toma de decisiones oportuna, eficiente y acertada**, que nos permita ser una organización ágil y consciente de las diferentes partes interesadas. (102-18)

# Estructura de Gobernanza

**Objetivo:** Definir la guía de actuación

**Aplicabilidad y cumplimiento:** la adopción de esta guía de actuación no es opcional

**Fundamentos:** principios que sustentan la política (Responsabilidad/Conocimiento y acción sobre los riesgos/Empoderamiento/transparencia/agilidad)

**Marco de acción:** describir los alcances y mecanismos existentes y cómo se interrelacionan los elementos en el modelo

**Responsables:** identificación clara de cómo la organización debe responder a esta guía y la participación específica de los líderes

**Refuerzo y aprendizaje:** \*Gestión de sí mismo (actúa con autonomía y genera hábitos poderosos. \*Gestión de resultados (trabajando en forma colaborativa para tomar decisiones acertadas)



## COMITÉS

*Los comités responsables en la estructura de gobernanza, sobre la toma de decisiones en temas económicos, ambientales y sociales son:*

**Junta Directiva**

**Junta de inversiones**

**Comité de presidencia**

**Comités de UNS y UEN**

**Comité de riesgos**

**Comités de Construcción**

**Comités de Obra**

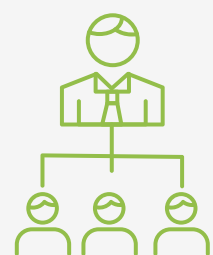
**Comités de Proyectos**

**Comités de Capacidades**



# Grupos de Interés para Coninsa

(102-40, 102-42)



## Accionistas

**Objetivo:** Asegurar la sostenibilidad del negocio mediante una gestión enmarcada en las buenas prácticas de Gobierno Corporativo.

### Foco Social:

- Transparencia
- Riesgos Controlados



## Cientes Reales

**Objetivo:** Entregar productos y servicios con excelente calidad, oportunos y con un costo razonable.

### Foco Social:

- Escuchar la Voz del Cliente
- Prevención, atención y solución a solicitudes de los públicos



## Autoridades

**Objetivo:** Establecer relaciones armoniosas, basadas en el respeto de las normas.

### Foco Social:

- Cumplimiento de la Normatividad



## Colaboradores y Familias

**Objetivo:** Establecer relaciones laborales transparentes, respetuosas y perdurables que permitan el logro de las metas organizacionales y la realización de las personas y sus proyectos de vida.

### Foco Social:

- Bienestar
- Clima organizacional
- Desarrollo y Formación
- Generación de empleo
- Equidad en la contratación
- Mecanismos de control interno que aseguran la transparencia
- Prácticas enfocadas a la calidad de vida



## Contratistas y Proveedores

**Objetivo:** Generar relaciones perdurables basadas en la confiabilidad y el respeto, que permitan el crecimiento de las partes.

### Foco Social:

- Empleado Responsable
- Capacitación
- Medición para asegurar la calidad de la mano de obra y planes de acción
- Procedencia de los insumos



## Comunidad

**Objetivo:** Establecer relaciones armoniosas, basadas en el respeto.

### Foco Social:

- Atención oportuna de requerimientos
- Prácticas transparentes frente a su bienestar

# Tamaño de la Organización

(102-7, 405-1)

Contar con colaboradores extraordinarios y apasionados por construir bienestar siempre ha sido un foco para desarrollar nuestras acciones, es por ello que la compañía prioriza la vinculación directa de sus Colaboradores. Nuestra Junta de directiva está compuesta por 9 integrantes 8 hombres y 1 mujer, con los siguientes rangos de edad: 4 con rango entre los 40 y 50 años, 2 con rango entre los 51 y 70, 3 con rango entre los 71 y 80 años.

Al 31 de diciembre de 2021 teníamos

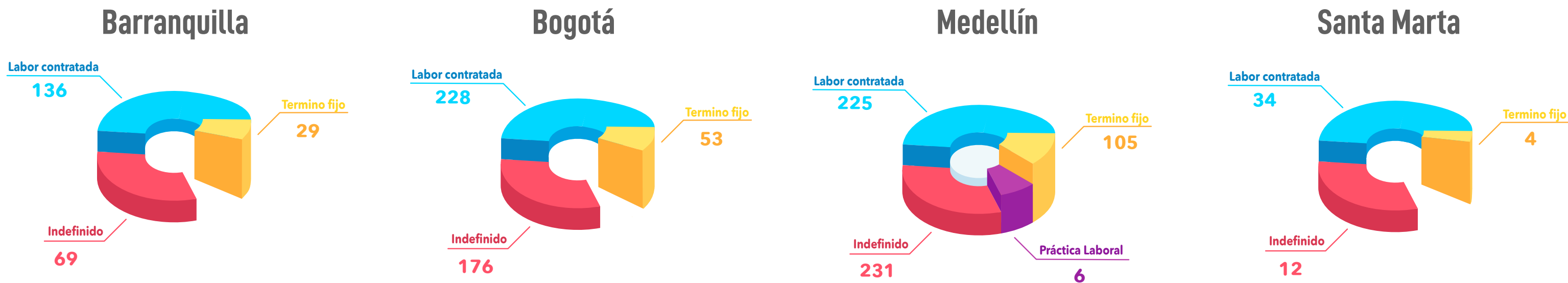
# 1.398

Colaboradores



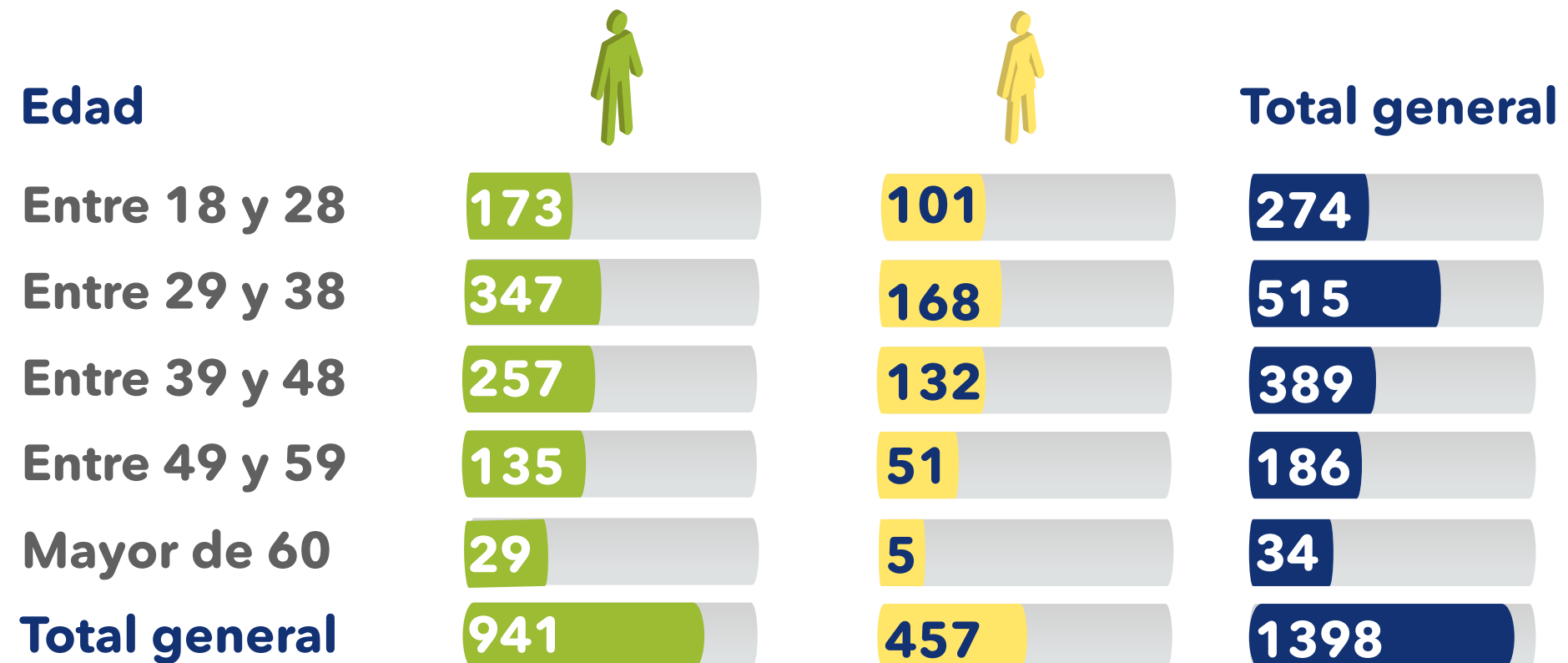
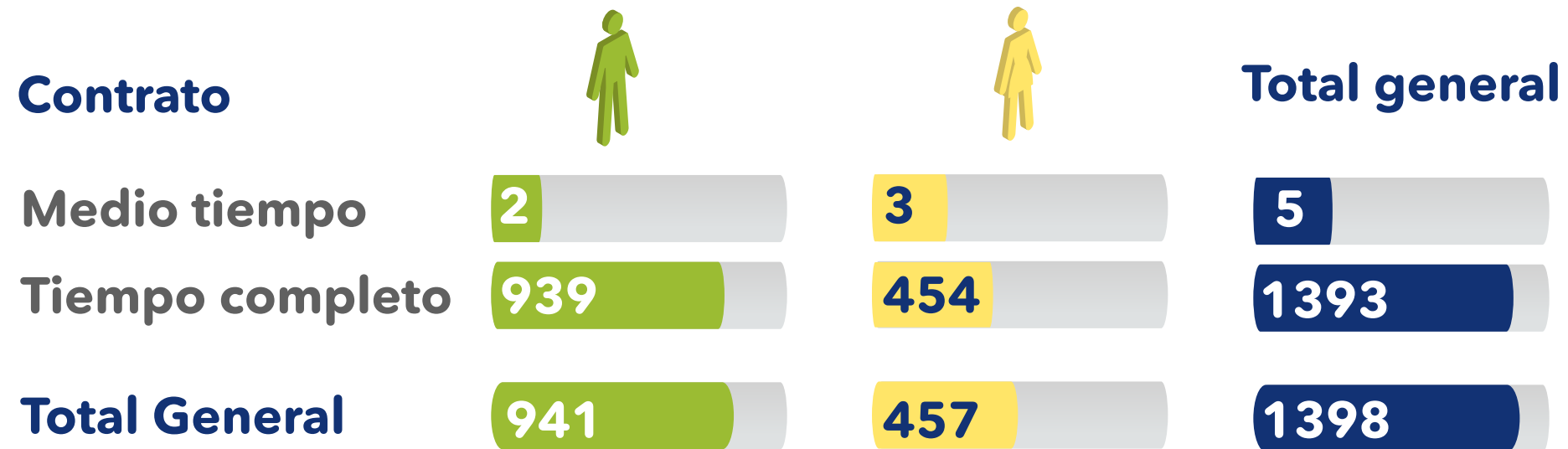
Nota: Contrato labor contratada es mientras perdure la actividad constructiva/Contrato fijo es en un tiempo determinado/Contrato indefinido no tiene tiempo definido.

## El número total de Colaboradores por región:



# Información sobre Colaboradores

(102-8, 405-1)



# Gestión de Contratistas

(102-9)

En la Cadena de Suministro gestionamos la adquisición de recursos que requieren cada uno de los proyectos, Unidades de negocio y procesos de apoyo de la compañía, bajo un esquema de compras y contratación que garantiza los suministros y prestación de servicios dentro de los estándares de calidad, eficiencia y oportunidad buscando siempre mantener la relación costo=beneficio, así como la dinámica económica de las regiones donde se construyen los proyectos de construcción.

Nuestra compañía insiste en la práctica de sus valores corporativos en todos los niveles de la organización, hacia y de la mano con el cliente interno y externo. Es por ello que cuenta con los siguientes principios, con los cuales, los todos los colaboradores deberán regirse irrestrictamente:

**Transparencia:** Las compras y contrataciones deben realizarse con objetividad, reglas claras, conocidas y con oportunidad para que los interesados conozcan los documentos, conceptos y decisiones.

**Buena Fe:** Las partes deberán proceder de buena fe en todas sus actuaciones, y las compras y contratos obligarán no sólo a lo pactado expresamente en ellos, sino a todo lo que corresponda a su naturaleza

**Calidad:** Asegurar la calidad y oportunidad de aquellos productos o servicios que son prestados por medio de proveedores, definiendo para tal fin un esquema de selección y aseguramiento de calidad permanente que garantice el cumplimiento de las expectativas de nuestros clientes.

**Costo:** Los recursos destinados para las compras y contrataciones deben ser administrados adecuadamente en medios, tiempo y gastos de tal manera que se logre la mayor eficiencia y eficacia.

**Oportunidad:** Se espera de los terceros adjudicados cumplir con los tiempos de despachos de entregas de productos y servicios contratados considerados en las ofertas y cotizaciones.

**Mitigación de Riesgos:** La compra o contratación de productos o servicios se debe ajustar permanentemente a las disposiciones legales vigentes, incluso si no estuviese considerado en las solicitudes de cotización o pliegos de condiciones.

**Selección Objetiva:** Mantener una red de proveedores y contratistas acorde con las necesidades de la organización y de los clientes y asegurar que la escogencia de las propuestas sean las más convenientes para la organización. Como parte de nuestros procesos al 100% de nuestros contratistas y proveedores se les realiza la validación SARLAFT.

**Procedencia de los Insumos:** El 60% de los insumos Colaboradores en obras son de procedencia y/o producción nacional, en consecuencia, alrededor del 40% de los insumos tiene componentes o son

importados. La compra de elementos de cantera y maderas comunes, son siempre del área de influencia de cada una de las obras de construcción aportando a la economía de las regiones.

**Calidad:** Todos los concretos de nuestras obras tienen estrictos controles de calidad dando cumplimiento a las regulaciones vigentes (NSR10 y reglamentos técnicos) y son liberados con los contramuestras de laboratorio en cada uno de los elementos y obras. El 100% de acero de refuerzo de los proyectos cumplen con la normatividad vigente (NSR10 y reglamentos técnicos), además se realizan de manera periódica contramuestras de laboratorio. Los elementos de mampostería cumplen todos los estándares de normas vigentes y son validados con ensayos de laboratorio en cada obra. Todos los agregados pétreos cumplen con los estándares de explotación y se garantizan los controles ambientales en cada una de las canteras (Rucom). Para todo el resto de insumos o materiales se realizan las validaciones de cumplimiento de normas aplicables En lo relacionado a los insumos para Seguridad y Salud en el Trabajo, todos los recursos empleados en obras han sido validados para que sean seguros para nuestros trabajadores y posteriormente para los usuarios de las construcciones (Clientes Finales). Además, Los Elementos de Protección Personal EPPs están certificados y cumplen las regulaciones vigentes.

## Nuestros Contratistas

Para el desarrollo integral de nuestras actividades en obras nos apoyamos en personal contratista, alrededor del 50% de actividades realizadas por ellos son contratos mayores, mano de obra, alquileres, consultoría y transporte.

Cada año llevamos a cabo nuestro evento de reconocimientos para aquellos contratistas que cumplen con unos criterios definidos de cumplimiento y desempeño, para el año anterior tuvimos **200 empresas invitadas a nivel nacional y fueron premiados 45 de ellas.** con respecto a la Evaluación de contratistas, fueron calificados 350 superando la evaluación 322 de ellos, con un resultado de **87% de contratistas bien calificados.**





## Sostenibilidad Económica

En Coninsa estamos gestionando los riesgos LA/FT/FPADM y de Corrupción, de acuerdo a la dirección y los lineamientos aprobados por la Junta Directiva. Los temas generales de riesgos están siendo liderados por la Presidencia con el apoyo de la Gerencia de Productividad y Logística, la compañía global de seguros, gestión de riesgos y servicios de consultoría Gallagher, los Gerentes de las Unidades Estratégicas de Negocios y de Soporte Corporativo y el oficial de Cumplimiento, para los temas de SAGRILAF y el Código de Ética.

La gestión de riesgos hace parte del anillo de protección del mapa de procesos a la par de la gestión estratégica. La Compañía ha venido fortaleciendo el conocimiento y seguimiento de las distintas partes interesadas (Accionistas, miembros de Junta Directiva, Colaboradores, socios de negocios, inversionistas, clientes y proveedores) que contactan o se vinculan, así como el proceso de seguimiento durante el tiempo de permanencia hasta el momento de su liquidación.

El conocimiento de nuestros públicos se gestiona en cada uno de los procesos y las alertas se reportan en tiempo real al oficial de cumplimiento.

Con el fin de lograr una visión objetiva de los riesgos de corrupción y las vulnerabilidades que pudiera tener la Compañía en el manejo de los sistemas, la información y los recursos económicos, se contrató la Compañía especialista en riesgos Shinrai Security; adicional a lo anterior, las políticas de seguridad y de buen gobierno están siendo instruidas a los distintos segmentos interesados, con el objetivo de apoyar a todos los responsables del autocontrol y gestión del riesgo integral del LA/FT/FPADM en Coninsa.

Esto también da orientación a quienes deban dar instrucciones a nuestros socios de negocios, inversionistas, clientes y proveedores, para que conozcan los lineamientos de buen gobierno de la Compañía y las condiciones que deben cumplir para establecer relaciones con la misma.

En general, los riesgos y la gestión de los mismos, se ha venido integrando a la gestión de los procesos, y su evaluación forma parte de las etapas previas a la toma de decisiones y en los indicadores de los resultados de los negocios y la administración de los recursos.

Los análisis se realizan en el flujo de la actividad desde su inicio hasta su finalización y está incluida en las matrices de riesgos de los negocios y los procesos. Los indicadores se presentan a la Junta Directiva, a la Junta de Inversiones y en los informes de gestión de las Unidades de Negocios y de soporte Corporativo.

## Acciones

(205-1, 205-2, 205-3, 406-1)

Con relación a nuestra **LÍNEA ÉTICA**, en el 2021 tuvimos 24 casos recibidos que se gestionaron a través de investigaciones y se tomaron las acciones respectivas. No se presentaron casos relacionados a discriminación por motivo alguno.

Tuvimos 28.791 operaciones evaluadas bajo SAGRILIFT con respecto al conocimiento y riesgo de nuestras partes interesadas para contactarlas, vincularlas, mantenerlas y liquidarlas (Accionistas, miembros de Junta Directiva, colaboradores, socios de negocios, inversionistas, clientes y proveedores) durante el año 2021.

Adicionalmente, tuvimos 10 procesos evaluados y elaboración de matrices de riesgos SAGRILIFT: Negociación y compra de lotes; Gestión de inversionistas; Gestión de Contratación Pública y Privada; Gestión Comercial Inmobiliaria; Gestión Comercial ABR; Gestión Administrativa ABR; Presupuestos y propuestas; Cadena de suministros; Atracción y Selección de Talentos; Gestión de Arquitectura .



# LÍNEA ÉTICA



# Riesgos LA/FT/FPADM

## **Riesgos significativos relacionados con la corrupción e identificados mediante la evaluación del riesgo:**

- **RIESGO 1:** Vincular a contrapartes, personas naturales o jurídicas, que estén asociados a delitos fuente LA/FT/FPADM.
- **RIESGO 2:** Establecer relaciones y/o compromisos con contrapartes, personas naturales o jurídicas, que estén asociados a delitos fuente LA/FT/FPADM sin el previo control LA/FT/FPADM o sin registro de vinculación en las bases de datos de la compañía y ausencia de seguimiento posterior.
- **RIESGO 3:** Extinción de dominio por adquirir, recibir o administrar inmuebles con antecedentes asociados con delitos fuente LA/FT/FPADM.
- **RIESGO 4:** Ser objeto de sanciones y pérdidas económicas y de reputación por falta de ética, gobernabilidad y transparencia.
- **RIESGO 5:** De fraude (Matriz de riesgos de operación de la Compañía. Pérdida por manejo y/o infidelidad de colaboradores con relación a recursos tecnológicos, de información y financieros.

## **En el 2021 realizamos comunicación sobre políticas y procedimientos anticorrupción a nuestras distintas partes así:**

Miembros de Junta Directiva: 10/10 (100%).

Colaboradores: 1398 (100%).

Accionistas que integran la Junta Directiva 5/5 (100%).

Aviso general para todas las contrapartes de las Políticas de Buen Gobierno y anticorrupción en la página WEB de Coninsa Ramón H SA.

Gerentes en evaluación de procesos y formación: 7 / Total 12 (58%)

## **Con relación a la formación sobre políticas y procedimientos anticorrupción, tenemos los siguientes datos:**

Se realizaron 416 formaciones SAGRILAFT para procesos claves e inducciones y reinducciones con material SAGRILAFT, valores y políticas 416 Formaciones anticorrupción (29,76%).

1.398 colaboradores al 31 de diciembre del 2021.

# Sostenibilidad Ambiental

## Capítulo 3

**coninsa**  
Construimos bienestar

RESIDENTE  
**coninsa**  
SST - MA

## Sostenibilidad Ambiental

El ciclo de vida ambiental en Coninsa, está enmarcado y certificado por la norma internacional 14001 de 2015 del ICONTEC, la cual contiene requisitos para la implementación del Sistema de Gestión Ambiental "SGA" a través del ciclo PHVA. La Gestión Ambiental, inicia desde la planificación de los proyectos, incluyendo los licenciamientos ambientales ante las autoridades competentes, participación en los diseños técnicos y análisis de las propuestas y presupuestos de las respectivas licitaciones públicas y/o privadas, asegurando un correcto estudio de los aspectos e impactos ambientales del producto (materiales, materias primas e insumos) para que posteriormente, se realice el uso eficiente y responsable de los recursos naturales, a través de los planes de Manejo Ambiental de las obras, sedes y salas respectivamente. La Gestión Ambiental está bajo la responsabilidad del equipo Ambiental, el cual está conformado por Residentes ambientales, residentes SSTMA y un Profesional ambiental que articula todas las acciones del SGA. Este equipo se encuentra en la Unidad de Gestión de Talentos en el proceso de Relaciones Laborales y SSTMA.

*El SGA se evalúa a través de las auditorías internas y externas, revisión gerencial, indicadores de contribución, cumplimiento de requisitos legales y permanencia activa en la ejecución de los proyectos. (300)*



# Energía

(302-1, 302-4)



La consolidación de la información relacionada a este ítem fue a través de los indicadores de la Gestión Ambiental, cuyos datos son proporcionados a través de las facturas de servicios públicos (energía eléctrica) y consumos de combustible mediante facturas de compra de contratistas y del almacén de las obras.

Los Factores de emisión de energía eléctrica para cada año son a través de la Calculadora UPME (Unidad de Planeación Minero Energética) y la Federación Nacional de Combustibles de Colombia. El consumo total de combustibles procedentes de fuentes no renovables dentro de la organización en el 2021, incluidos los tipos de combustibles utilizados, se comportó de la siguiente manera:

**Consumo gasolina (gal): 2.847 gal**

**Consumo ACPM (gal): 51.746.5 gal**

El consumo de electricidad provenientes de las actividades de obra que requieren el uso de estos insumos, fue de 792.461.6 Kwh (Obras y Sedes Administrativas)

# Agua

(303-1, 303-3)



## 1. Extracción de agua por fuente:

La consolidación de la información relacionada a este ítem se realizó a través de datos de consumo proporcionados en las facturas de servicios públicos y mediciones directas con contador instalado en los procesos donde se implementan sistemas de recirculación de agua y aprovechamiento de aguas lluvias. Se estima el consumo promedio mensual y se compara con los ahorros obtenidos en m<sup>3</sup> y económicos. El volumen total de agua extraída, desglosado por las siguientes fuentes fue:

- Agua lluvia recogida y almacenada directamente por la organización: Sistema de aprovechamiento instalado en el Proyecto Piemonti: **1.089 m<sup>3</sup>**
- Suministros municipales de agua u otros servicios hídricos públicos o privados: **62.487.9 m<sup>3</sup> año 2021.**

Consumos a nivel nacional provenientes de las Empresas de Servicios Públicos.

# Agua

(303-1, 303-3)



## 2. Agua reciclada y reutilizada:

La consolidación de la información relacionada a este ítem ha sido recolectada a través del Plan de Manejo Ambiental en obra.

- Histórico desde el 2020 en el proyecto La Riviere: **532 m<sup>3</sup>**
- Histórico año 2019 y 2020 en el proyecto Reserva de Búcaros: **474 m<sup>3</sup>**
- Año 2021 en el proyecto Piemonti: **270 m<sup>3</sup>**

El volumen total de agua reciclada y reutilizada expresado como porcentaje de la extracción total de agua es:

- 10.20% de ahorro** con relación al consumo (\*) Proyecto La Riviere
- 35% ahorro** con relación al consumo (\*) Reserva de Búcaros ET3.

# Emisiones

(305-1, 305-5)



*Concepto general: Los gases que atrapan o retienen el calor en la atmósfera se les llama gases de efecto invernadero, los cuáles repercuten en el calentamiento del planeta. "CO2" es uno de los principales gases de GEI.*

Emisiones directas (Alcance 1): son aquellas emisiones de gases de efecto invernadero que provienen de fuentes que son propiedad o son controladas por la empresa.

La base para el cálculo fue el Plan de Movilidad Empresarial Sostenible AMVA del 2018. Las emisiones en el año base fueron **0,8147 Ton CO2 Eq**

Las emisiones directas de GEI (alcance 1 del 2021) en toneladas métricas de CO2 Eq fue de **567.06 Ton CO2 Eq**

La fuente de los factores de emisión y las tasas del potencial de calentamiento global (PCG) utilizadas o una referencia a la fuente del PCG, se elaboraron en el aplicativo SIM V5 del Área Metropolitana del Valle de Aburrá.

# Efluentes y Residuos

(306-1, 306-2, 306-3, 306-4)



*Concepto general: Un residuo es todo material que está considerado como un desecho al cual se puede aprovechar, tratar, reutilizar o disponer.*

1. El peso total de los residuos peligrosos, desglosado de acuerdo con los siguientes métodos de eliminación cuando proceda

### **Incineración (quema de masa):**

**0,31 Ton / 310 Kg.**

**Celda de seguridad:**

**32,7 Ton / 32.000 Kg.**

2. El peso total de los residuos no peligrosos, desglosado de acuerdo con los siguientes métodos de eliminación cuando proceda.

### *2.1 Reutilización:*

- Aprovechamiento de Residuos de Construcción y Demolición in situ: en obra (material de excavación en llenos estructurales y no estructurales, escombros para elaboración de topellantas y rebancos de cocina de aptos, etc.)

19.000,11 Ton/**19.000.000 Kg**

- Aprovechamiento de Residuos de Construcción y Demolición a través de Gestores autorizados (Plantas de aprovechamiento)

208299,55 Ton /**208.299.000 Kg**

- Poliestireno expandido:  
220,7 Ton /**220.000 Kg**

- Reciclaje:  
82375 Ton / **82.375.000 Kg**

### *2.2 Recuperación, incluida la recuperación energética*

- Aprovechamiento de Residuos de Construcción y Demolición in situ: en obra (material de excavación en llenos estructurales y no estructurales, escombros para elaboración de topellantas y rebancos de cocina de aptos, etc.) 19000,11 Ton/**19.000.000 Kg**

### *2.3 Disposición final*

- 70.990,90 Ton/**70.990.000 Kg.**

El método de eliminación de los residuos no se realiza eliminación directa por parte de la organización. Se hace por medio de gestores de residuos autorizados por la Autoridad Ambiental siguiendo lineamientos normativos aplicables.



# Derrames Significativos



En el año 2021 no se presentaron derrames significativos, los derrames fueron en pequeñas cantidades (menos de 5 gal) y fueron controlados en el espacio donde se presentaron, todos sobre suelo en cemento. No se generó afectación directa a suelo blando o fuentes de agua cercanas.

- **Ubicación del derrame:** Al interior de las zonas provisionales de obra y uno solo en espacio público.
- **Volumen del derrame:** Han sido derrames muy puntuales y en cantidades pequeñas (1 - 5 gal máx)
- **Material del derrame:** 1. Derrames de combustible (suelo duro cemento), 2. Derrames de sustancias químicas: Aceite hidráulico (suelo duro cemento), 3. Derrame de Lechada en espacio público aledaño a la obra Castilla Urbana



### Plan de Manejo Ambiental en Obra

Con base en este principio conceptual, el cumplimiento de la legislación ambiental y los lineamientos establecidos por el cliente, Coninsa formula su Plan de Manejo Ambiental en Obra para la ejecución de sus proyectos.

#### Programas

Manejo Integral de Productos Químicos

Manejo Integral de Residuos Sólidos

Manejo de Residuos de Construcción y Demolición

Manejo de Campamentos e instalaciones Temporales

Uso eficiente y Ahorro de Agua y Energía

Manejo de Aguas residuales y Aguas Lluvias

Manejo de Materiales de Construcción

Manejo de la contaminación atmosférica y la emisión de ruido

Programa de manejo de la vegetación

Educación ambiental al personal vinculado al proyecto

# Coninsa+ VERDE



2. Coninsa+Verde se encuentra alineado a nuestro propósito superior **"Construimos Bienestar"** y está enfocado en reducir el impacto ambiental asociado al desarrollo de los Proyectos, teniendo en cuenta que el sector de la construcción es uno de los más impactantes a nivel socio ambiental.



## Beneficiarios:

- Colaboradores
- Comunidades de las zonas de influencia de la empresa
  - Clientes
- Organización y Procesos al interior de la organización



## Tiempo de Ejecución:

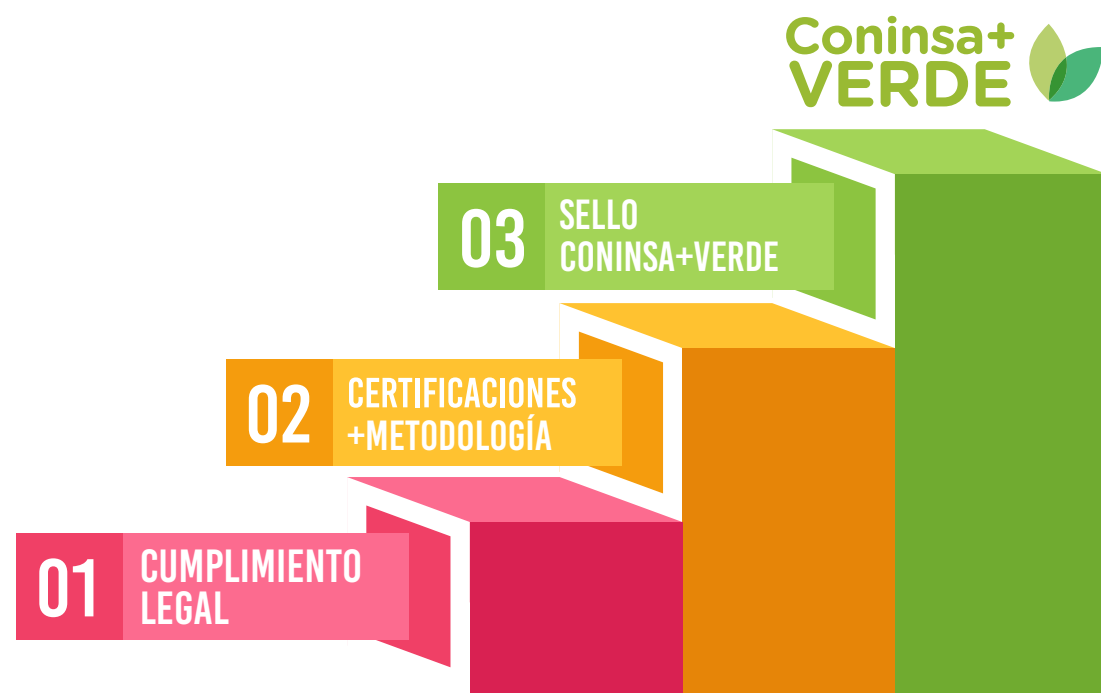
3 años



## Aliados:

- Asesor externo: Green Loop
- Asesores Internos:  
Procesos internos de la organización, Comité de Expertos del Proyecto.

# Fases de Coninsa+Verde



## **FASE I**

Coninsa + Verde inició como una idea de Innovación enfocada en Proyectos Verdes: ofrecer edificaciones saludables y sostenibles.

## **FASE II**

Posteriormente, se redefinió el alcance enmarcado en dos horizontes de innovación: H1 y H2.

- H1: Implementación de un Sello Verde. Adopción de criterios de construcción sostenible en la trazabilidad de un proyecto sin necesidad de postularse a una certificación.
- H2: Se refiere a la certificación de Proyectos en Construcción Sostenible.

## Sello de Coninsa+Verde



La **prevención de la contaminación** mediante prácticas con un enfoque de economía circular y análisis del ciclo de vida de los procesos constructivos.



La **reducción del uso de recursos naturales** como materia prima principal, mediante compras sostenibles, gestión de proveedores con certificaciones ambientales y aprovechamiento de residuos.



**Disminución de las emisiones** atmosféricas.



**Mejoramiento de la calidad de vida** y el entorno de nuestros clientes.

# Check List Coninsa+Verde

## Criterios de Sostenibilidad:



## Puntaje de Certificaciones:

PUNTAJE CERTIFICACIONES					
CASA (Número)	CUMPLIMIENTO	LEED	CUMPLIMIENTO	EDGE	CUMPLIMIENTO
4	Opcional				
4	Opcional				
4	Opcional				

## Identificación Requerimientos

### Implementado en:

Todos los Proyectos —●—

Proyectos VIS/VIP —●—

Proyectos no VIS —●—



## Aspectos innovadores de Coninsa+Verde



**Identificar las mejores prácticas relacionadas con construcción sostenible**, que han sido avaladas por las certificaciones reconocidas a nivel mundial; entendiendo que algunos proyectos no pueden ser certificados por viabilidad financiera, logramos a través de esta iniciativa crear el Sello Verde de Coninsa.

Recoger las acciones recomendadas por las diferentes certificaciones, **consolidando una serie de buenas prácticas que serán incluidas en nuestro proceso constructivo** sin importar si los proyectos obtengan o no la certificación. Busca ir más allá de los requerimientos legales aplicables, contribuyendo a la mejora continua dentro de los procesos de la organización con un enfoque de sostenibilidad.

Garantizar que todos nuestros proyectos cumplen con este Sello y que **nuestra manera de construir está alineada con estándares de sostenibilidad** que generen el menor impacto posible en el ambiente.

### 3. Aprovechamiento de aguas lluvia

*En terraza de las Torres I - II de la Obra Piemonti*

#### **El Problema:**

El Proyecto Residencial Piemonti, se encuentra ubicado en el corregimiento de San Antonio de Prado (Medellín). Este sector no contaba con conexión a la red de acueducto público y por ende, para desarrollar las obras constructivas, se tenía que acudir a la compra de agua de carrotanques y suministro de agua veredal.

Se identificaron entonces dos problemas:

1. Suministro del acueducto veredal limitado y posible inconformidad en la comunidad del sector por afectación al caudal para garantizar el abastecimiento.
2. Afectación a los buitrones eléctricos, materiales y equipos ubicados al interior de la Torre 1 como consecuencia de las lluvias del sector.

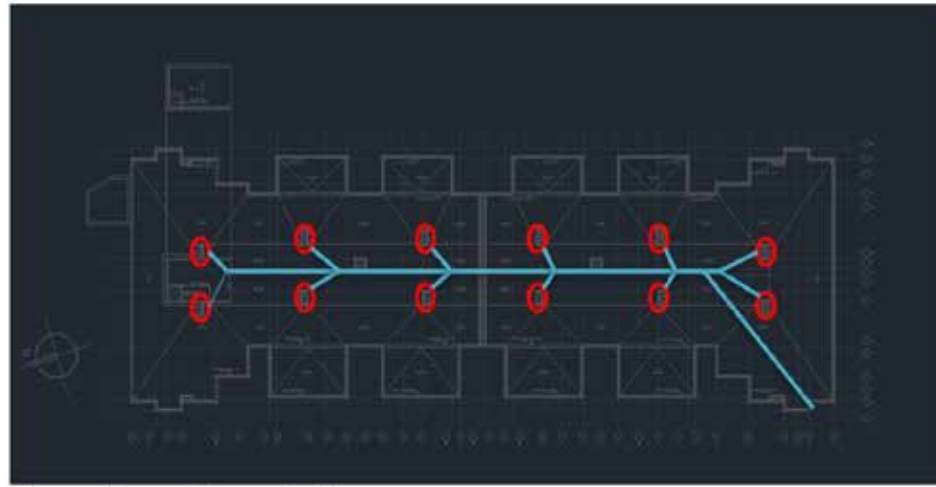


Obra Piemonti en San Antonio de Prado - Antioquia



## La Solución:

Se diseñó el sistema de captación y conducción de aguas lluvias de la terraza de la torre 1, hacia tanques de reserva subterráneos. Posteriormente, se realizó en mismo procedimiento para torre 2.



Diseño sistema de captación



Diseño de la Torre Piemonti

## Captación y Conducción



Esquema superficial de Torre 1 y 2 y parqueaderos

## Implementación



Terraza torre 1: Sitio de captación de aguas lluvias



Sistema de conducción de agua lluvia por tubería pvc



Bajante de agua lluvia hacia los tanques subterráneos.



Sistema de tubería bajante de la torre hacia tanques



Ingreso de agua lluvia en tanques subterráneos



Se observa tapas de ingreso de agua a los 3 tanques

## Impactos del Programa

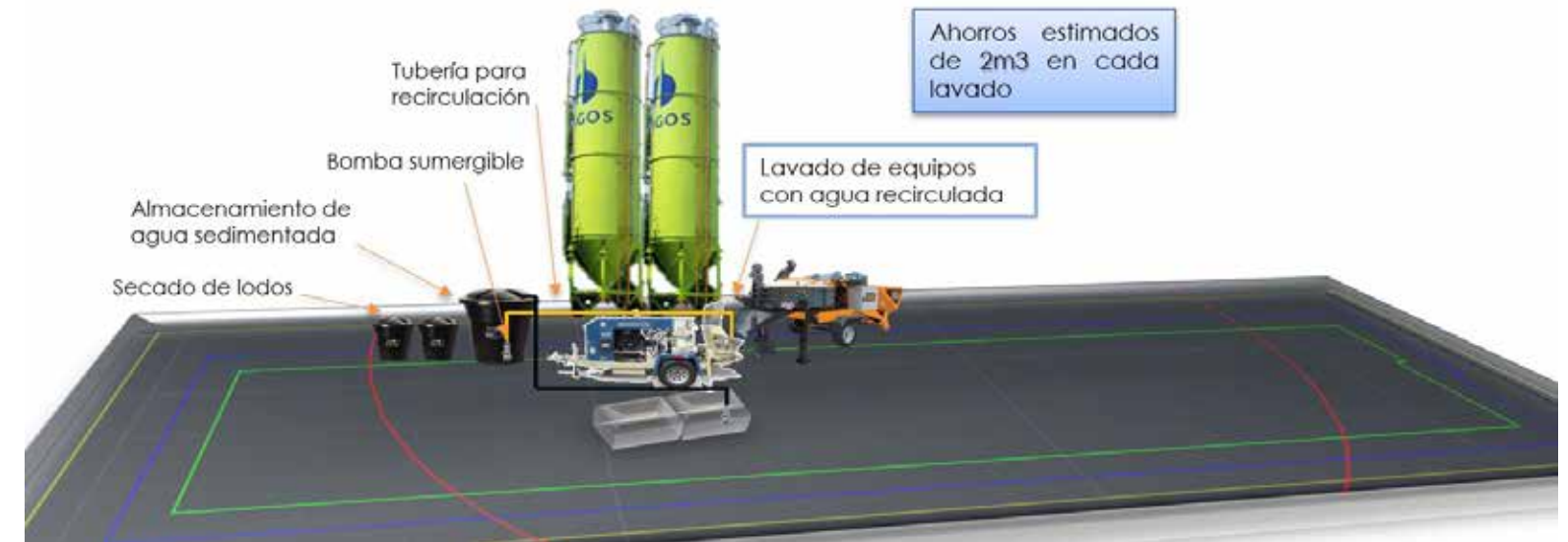
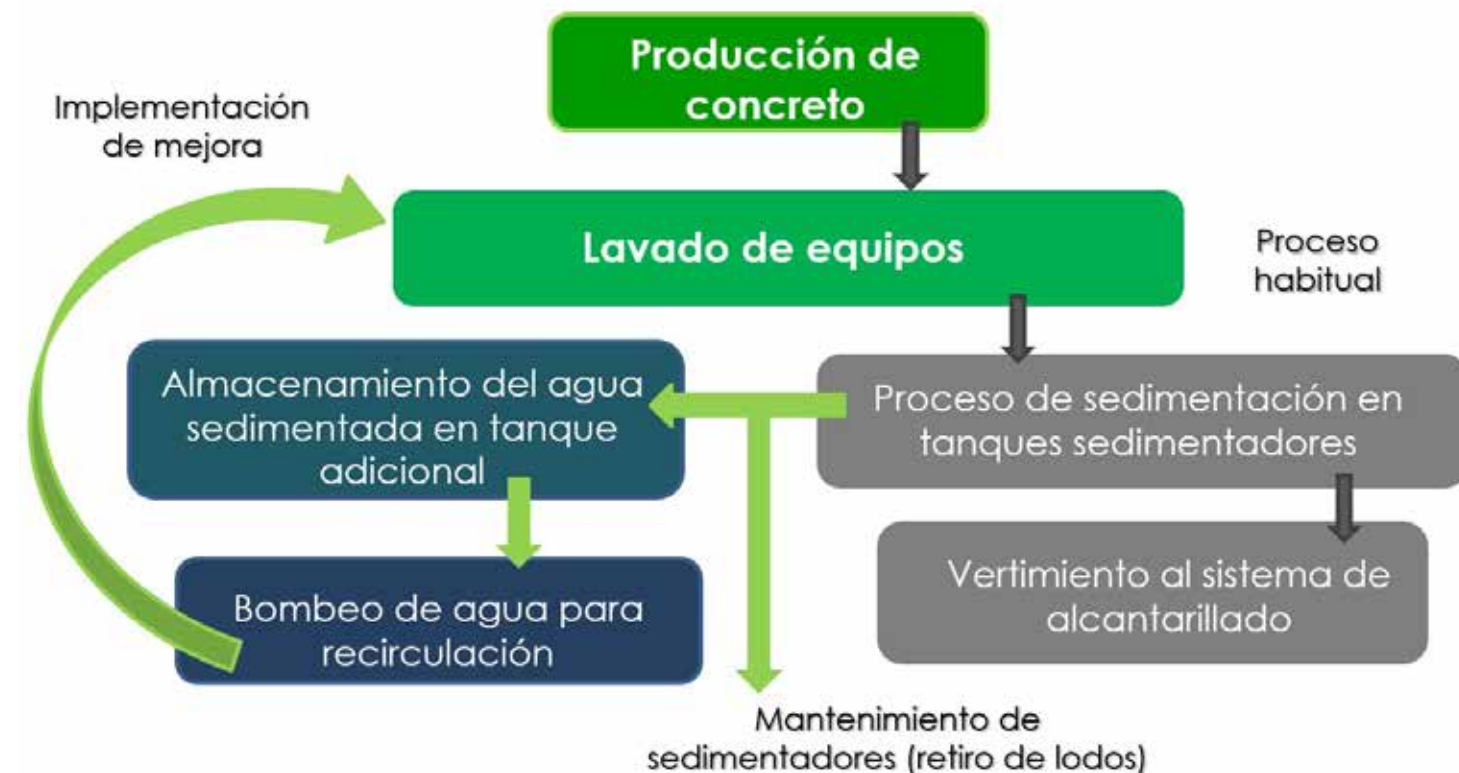
- Contribución a la **sostenibilidad y protección del medio ambiente**, mediante un uso adecuado del recurso.
- Ahorros económicos** al eliminar la compra de agua de carrotanques para las actividades como lavado de planta Dommat y baños.
- Impacto social positivo**: se logró garantizar el consumo máximo permitido del acueducto veredal para el abastecimiento a la comunidad.
- Implementación en **otros proyectos de la compañía** y en el sector.
- Aprovechamiento de 2.178 m3** (valor m3 del acueducto veredal (\$1.500)). Se obtuvo un ahorro aproximado de \$ 3.267.000 (se incluye como suministro y alcantarillado)
- Los costos de inversión (mano de obra y materiales) fueron de \$ 5.320.588, generando una **recuperación de la inversión en materiales** del sistema por un valor de \$ 3.007.587
- Se realizó recirculación de 270 m3 en el proceso de lavado de equipos de producción, con un **beneficio económico de \$810,000**
- En total, el **beneficio económico neto fue de \$ 1.763.999**

## 4. Recirculación de agua

En el proceso de producción de concreto

Las exigencias normativas en el tema de vertimientos son una referencia legal cada vez más estricta que nos llevan a establecer medidas de control acompañadas de buenas prácticas ambientales en busca de su cumplimiento. Lo anterior sumado al alto de consumo de agua utilizada en la producción de concreto y lavado de equipos, cuyo índice es el más representativo en relación a las demás actividades.

Descripción de los pasos o acciones implementadas para el mejoramiento del proceso



## Proyecto de Mejora Ambiental



1. Aumento de la capacidad de almacenamiento
2. Instalación de un tercer tanque
3. Bombeo y conducción del agua sedimentada
4. Lavado de planta Dommat y planta estacionaria

## Logros Obtenidos

- Ahorros aproximados de 3m<sup>3</sup> diarios en promedio para el lavado de la bomba estacionaria. Se implementó desde octubre de 2017 hasta finalizar el proyecto en mayo de 2018.
- En el mes de octubre de 2017 (mes piloto) se obtuvo un ahorro 76.57 m<sup>3</sup> de agua en el lavado de la bomba estacionaria, que equivale a \$419.767 pesos ahorrados en el pago de acueducto. (basado en tarifa EPM octubre 2017 sector comercial).
- Ahorros de 737,94 m<sup>3</sup> de agua que corresponden a \$4'086,804.94 en el pago de factura de acueducto y alcantarillado durante su ejecución (octubre 2017 a mayo 2018).
- Al recircular el agua, se disminuye el riesgo por colmatación de las tuberías de alcantarillado, ya que la descarga se realiza eventualmente y con un proceso de sedimentación previa.
- Optimización del uso del recurso hídrico en el Proyecto, en uno de los procesos constructivos de mayor demanda de agua potable.
- Reconocimiento y apropiación del Proyecto entre colaboradores de la compañía y contratista. Fortalecimiento de la cultura amigable con el medio ambiente.
- Se logró replicar en otros proyectos de la compañía: La Riviere, Edificios Túnel de Oriente, Reserva de Búcaros y sirve como referencia para implementar en otros procesos constructivos y organizaciones del sector.
- Generó un impacto positivo en las partes interesadas que conocieron la mejora: clientes, autoridades ambientales, proveedores, profesionales ambientales de las empresas del sector.

## 5. Otras experiencias ambientales

*Implementadas en nuestros Proyectos*

### **Control de emisión de ruido en cortadora de Bloque y Ladrillo**

Se realizaron muros ecológicos con botellas de plástico y canastas de huevos. Reemplazando el porón que es un material poco amigable con el medio ambiente.

Con esto se obtuvieron los siguientes resultados:

- Disminución de los niveles de ruido emitidos en el proceso de corte de bloque y ladrillo
- Reutilización de residuos en nuestros procesos constructivos, aumentando su ciclo de vida
- Menos molestias a la comunidad aledaña a los proyectos por la emisión de ruido
- Actividad implementada en todos nuestros proyectos constructivos y ejemplo para otras empresas del sector

### **Vasos desechables como residuo reciclable**

Se mejoró la separación de vasos desechables para lograr su comercialización, evitando que estos se mezclaran con otros residuos y fueron dispuestos como residuo ordinario.

Algunos beneficios:

- Ahorro en el uso de bolsas para separación de residuos
- Ahorro de espacio y una mejor visión de orden y aseo al interior del proyecto para colaboradores y partes interesadas



### **Reutilización de botellas plásticas y chatarra**

Logros y beneficios:

- Ahorros por costos asociados a la compra de recipientes para separación de residuos
- Aumento del ciclo de vida del producto
- Permitted ser reutilizado en otras obras





## Sostenibilidad Social

Nuestro propósito superior es el principio fundamental de nuestra cultura, y se convierte en la fuente de inspiración para articular de manera consciente y coherente todas nuestras acciones en función de asegurar la ejecución de la estrategia y la sostenibilidad de la compañía.

A lo largo de este capítulo ilustraremos las principales acciones que definimos y ejecutamos para el logro de nuestros objetivos asociados al componente social.

Para iniciar, en el 2021 tuvimos 678 nuevos ingresos a la compañía, 351 reingresos, 125 cambios de nivel, rol o cargo y 66 traslados, para un total de 1.220 contrataciones. Con relación a la rotación presentamos una alta tasa, dada principalmente por las terminaciones de obra y un número importante de renunciaciones, a continuación el detalle de la información la cual considera todos los tipos de nómina y motivos de retiro y con un promedio de colaboradores activos durante el año de 1.716

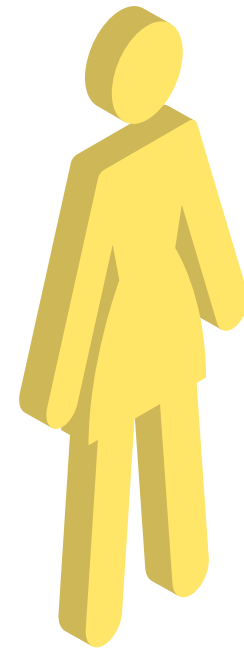
Tasa de retiros calculada:  $\frac{\text{\#número de retiros}}{\text{número promedio de activos}}$  74%  
El mismo cálculo pero retirando el efecto de la nómina operativa que por su naturaleza tiene un mayor nivel de rotación, es del 28%.

Igualmente Coninsa hace revisión del indicador de deserción el cual nos indica el número de Colaboradores que renuncian a la compañía y lo cuál se convierte en un foco de mayor atención para nosotros.

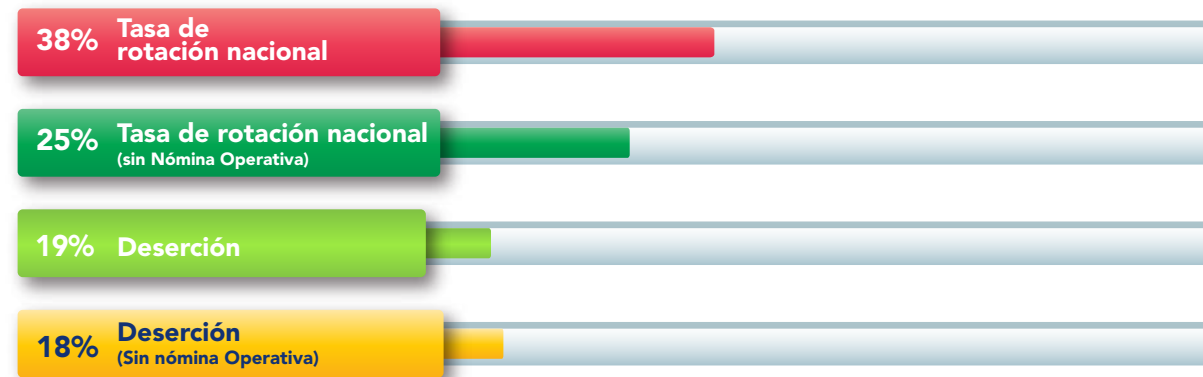
Los datos para este indicador serían  
Con todos los tipos de nómina: 25%  
Sin la nómina operativa: 17%

# Datos por género y regional

## Mujeres

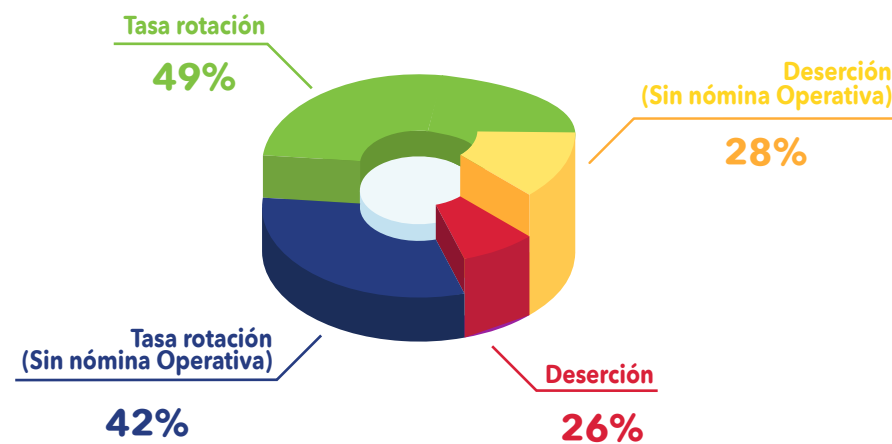


Con un promedio de activos durante el año de **503** y un número de retiros de **193** para una información detallada así:



## Ciudad

### Bogotá



### Medellín



### Región Caribe



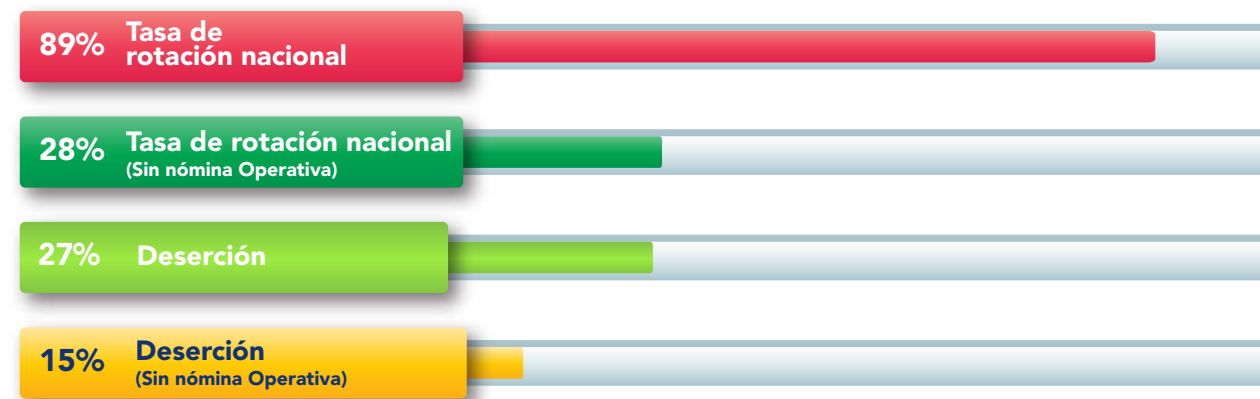


# Datos por género y regional

## Hombres

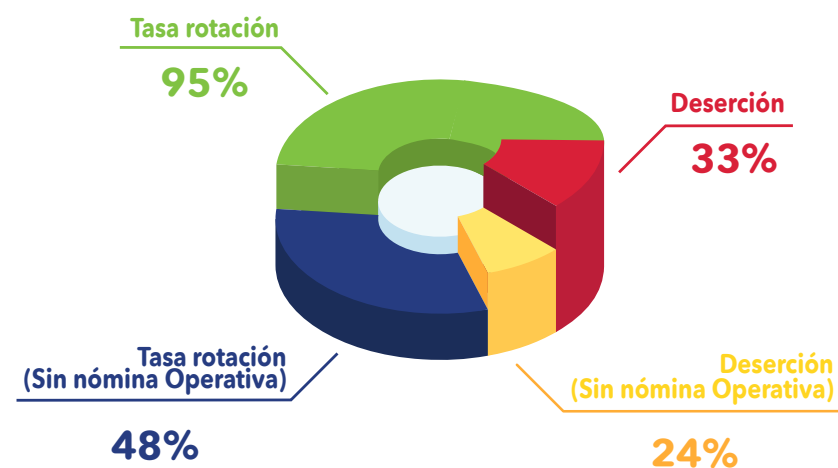


con un promedio de activos durante el año de **1.212** y un número de retiros de **1.077** para una información detallada así:

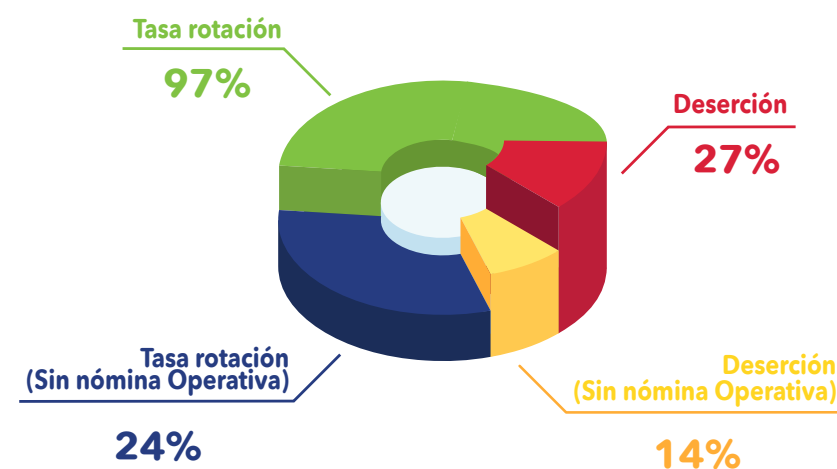


## Ciudad

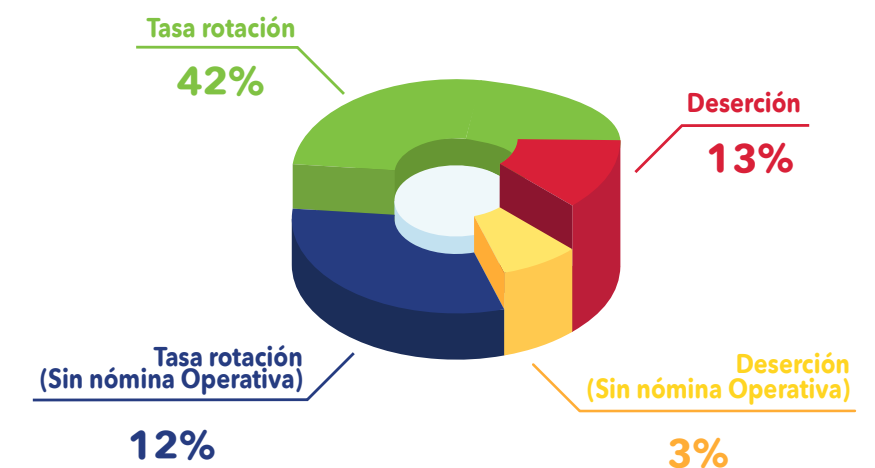
### Bogotá



### Medellín

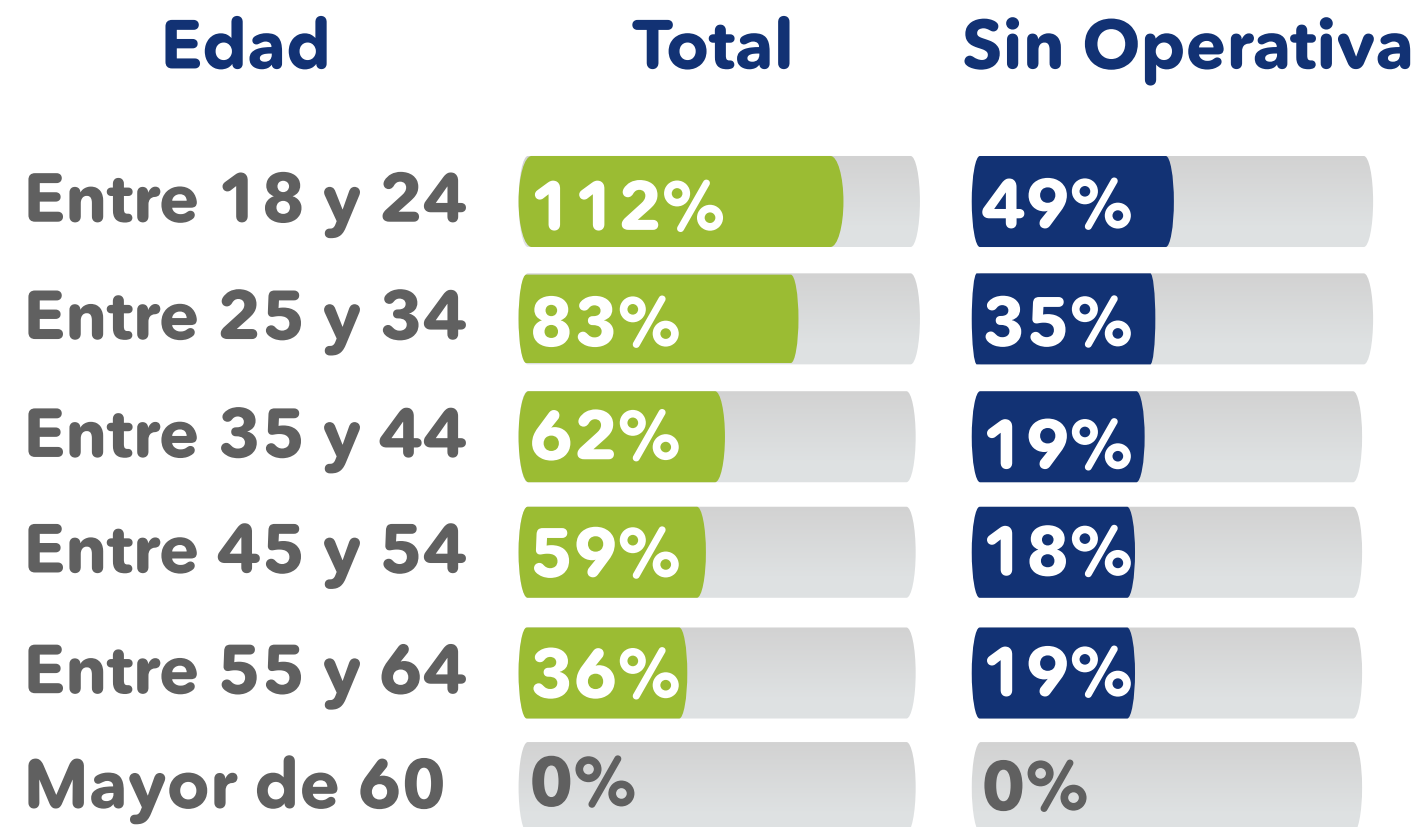


### Región Caribe

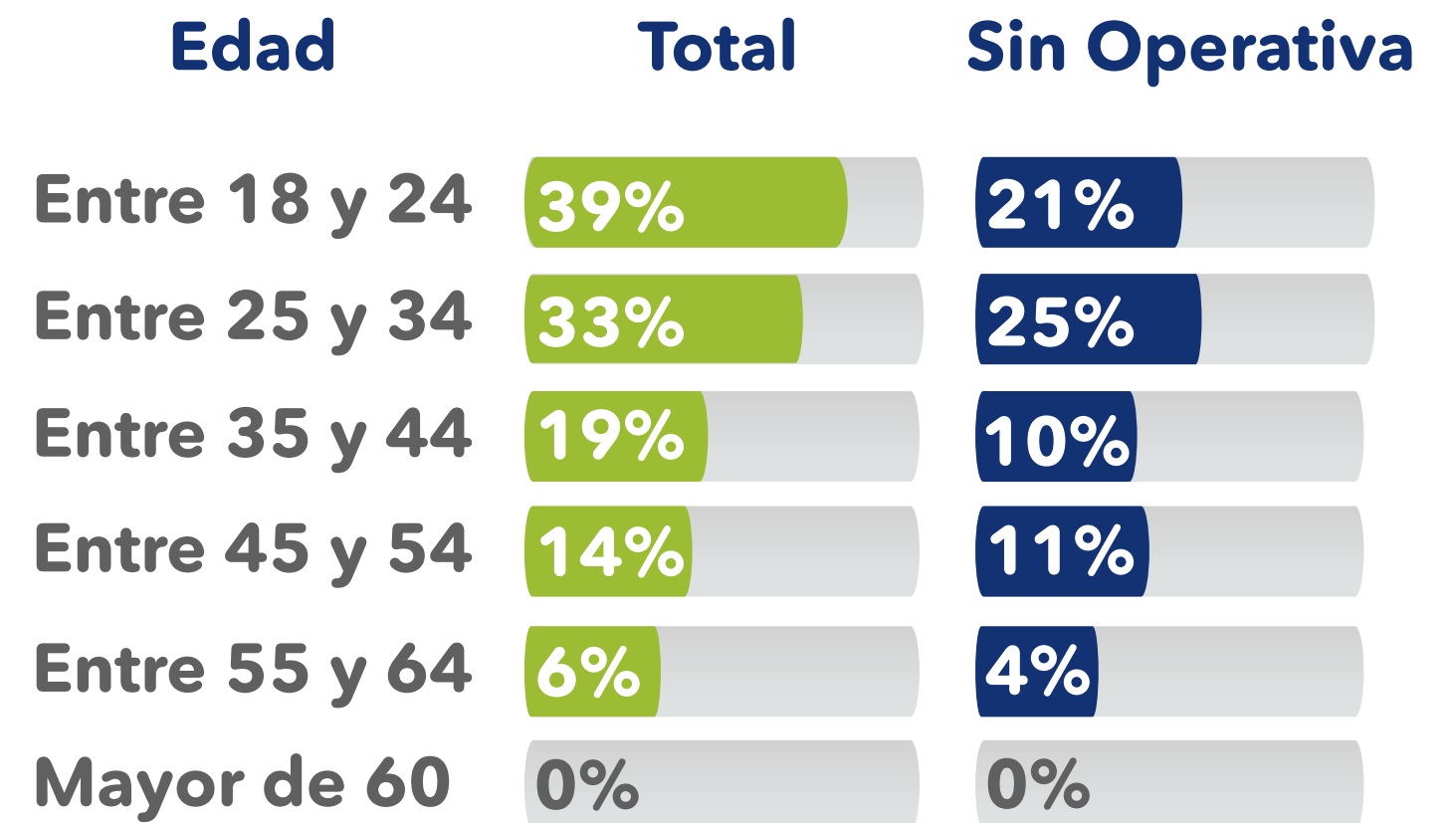


## Datos por género y regional

La tasa de **rotación** considerando la **edad**



La tasa de **deserción** considerando la **edad**



# Beneficios y Calidad de Vida

(401-02)

Nuestro programa de Beneficios está categorizado de la siguiente manera:



## +Calidad de Vida

- Auxilio Calamidad
- Auxilio Funerario
- Beneficio Maternidad o Paternidad
- Crédito por Libranza
- Horario Flexible
- Licencia por matrimonio
- Plan Celular Corporativo
- Servicio de Cafetería
- Tiempo Flexible
- Tiempo para Estudio
- Transporte Corporativo
- Más tiempo para ti



## +Educación

- Auxilio Educativo
- Convenio Universidades
- Plan de formación anual



## +Recreación

Torneos Deportivos



## +Vivienda

- Auxilio por compra de vivienda
- Descuentos en proyectos
- Remates de Inventario
- Subsidio de Vivienda



## +Salud

- Auxilio anteojos
- Medicina Prepagada
- Pólizas de Asegurabilidad



## +Reconocimientos y fechas especiales

- Programa de Reconocimientos
- Día de la Familia
- Celebración Halloween
- Compartir Navideño

# Impacto y alcance de nuestros beneficios

## Beneficios en dinero

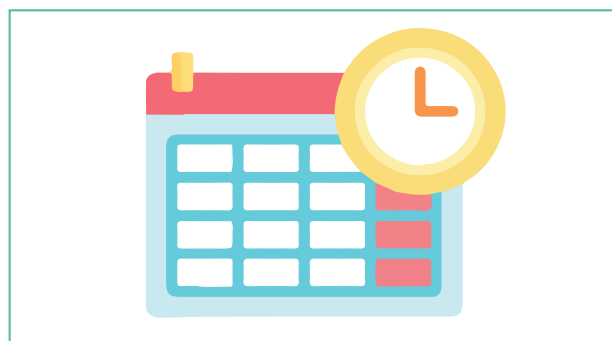


**1.483** Colaboradores Beneficiados

**+648** Millones Invertidos

En aguinaldo navideño, auxilio de maternidad y paternidad, calamidad doméstica y póliza exequial.

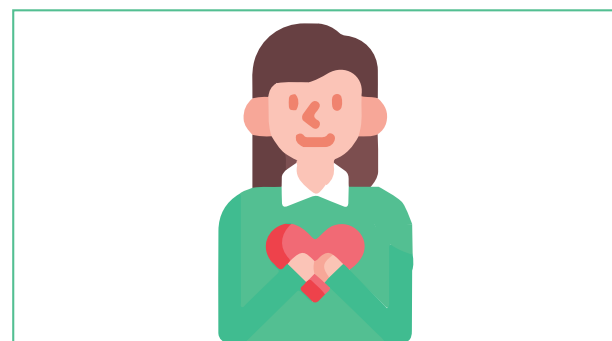
## Beneficios en tiempo



**589** Colaboradores Beneficiados

Uso de uso de tiempo libre a través de la estrategia de reconocimientos y celebración por aniversarios o cumpleaños.

## Beneficios en salud

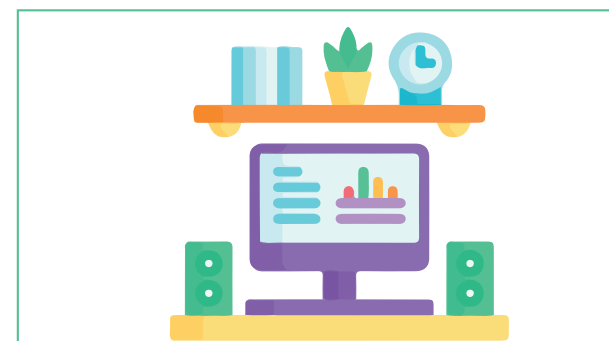


**226** Colaboradores Beneficiados

**99** Millones Invertidos

En medicina prepagada y auxilio de lentes y montura.

## Beneficios en educación



**173** Colaboradores y familiares beneficiados

En auxilio educativo.

## Beneficios en descuentos



**172** Códigos de descuento

Generados a través de la plataforma de Somos Coninsa, con nuestros aliados.

## Estrategias de Contacto

- 1.474 detalles de navidad para compartir en familia
- 900 colaboradores y sus familias participaron en el bingo virtual
- 351 colaboradores participaron en el ciclo de conferencias orientadas al bienestar de salud mental y emocional.
- 343 personas beneficiadas con la modalidad de flexitrabajo, con una inversión de \$41.357.954
- 153 colaboradores participaron en el ciclo de conferencias para emprendimiento en alianza con el fondo de empleados
- 1.684 colaboradores participaron del Día de la Innovación

**Mi Casa**  
*Guía*

Este programa está orientado a las familias más vulnerables que tienen necesidades de mejorar las condiciones de su vivienda, en septiembre del 2021 se activa la primera convocatoria para 10 cupos donde cada familia recibió \$2.000.000 para las mejoras orientadas a: adecuaciones de cocina para garantizar preparación de alimentos en óptimas condiciones, techos y paredes para corregir humedades y adecuación de baños para condiciones óptimas de aseo. Total de beneficiados: 8 Colaboradores



## Reconocimientos

Como parte de nuestra cultura corporativa es importante para nosotros promover la excelencia y reconocer los aportes destacados y logros superiores de nuestros colaboradores en coherencia con la vivencia de los valores Corporativos, el desempeño extraordinario, el Sello de Liderazgo, los resultados sobresalientes y la consecución de las metas organizacionales. Es por ello que a través de nuestros distintos programas incentivamos estas acciones que permitan afianzar conductas deseadas, conllevando a que se repliquen de manera positiva en todo el personal de la Compañía. Los resultados en los distintos programas en el 2021 fueron:



*Talentos  
Inspiradores*  
+Reconocimientos para ti\*\*\*

Programa Talentos inspiradores 2021

Colaboradores **beneficiados: 71**

Inversión: **\$10.600.000**

- **Ganadores del concurso comercial:** unidades de negocio Administración y Bienes Raíces (ABR) y Comercial y Experiencia del Cliente (CyEC): 39 colaboradores reconocidos
- **Constructor de oro en obras:** 43 colaboradores reconocidos a nivel nacional.
- **70 Nivelaciones o incrementos salariales:** adicionales a los que de manera regulada hace la Compañía, de acuerdo a las curvas salariales y procesos de retención de talentos.
- **69 bonos discrecionales** a colaboradores, debido a su alto desempeño y ejecución extraordinaria de los proyectos liderados.

# Seguridad y Salud en el trabajo

(403-1)(403-2)(403-3)(403-5)(403-8)(403-9)(403-10)

Coninsa gestiona los riesgos prioritarios a partir de programas de gestión para tareas críticas (aquellas que tienen un alto potencial para generar accidentes graves y fatales), los cuales están principalmente representados en trabajos en altura, energías peligrosas, espacios confinados/excavaciones, productos químicos, equipos de potencia y maquinaria. Estos programas de gestión, tienen cobertura sobre colaboradores propios y de contratistas.

Contamos con un sistema de gestión que satisface los estándares mínimos determinados por la resolución 0312/2018, y además, estamos certificados bajo el referencial NTC ISO 45001.

- La cobertura del Sistema de Gestión de SST: Aproximadamente 1507 Empleados directos y 1420 Contratistas (403-8)
- Sujetos a auditoría interna: Aproximadamente 1507 Empleados directos y 1420 Contratistas
- Sujetos a auditoría externa: Aproximadamente 1507 Empleados directos y 1420 Contratistas (403-5) SO 45001.

El 100% de los Colaboradores cuyo trabajo es objeto de control por parte de la organización, tienen participación y representación en los siguientes Comités formales de Seguridad y Salud en el trabajo:

Copasst, Comité de convivencia Laboral, Last Planner, Comité de Obra, Comité Técnico Jurídico, Comité de Flexitrabajo, Comité de Siniestralidad y/o accidentalidad, Comité de ausentismo médico.

 COPASST

Comité Paritario de Seguridad y Salud en el Trabajo

 CCL **Comité de Convivencia Laboral**

La salud en el trabajo promueve hábitos sanos para la prevención de enfermedades de origen laboral o común, según sea el caso. Esta es la forma de cuidar a nuestros colaboradores a través del aprendizaje colectivo. Actualmente tenemos un equipo médico conformado por una Coordinadora de salud en el trabajo, un Médico Especialista en SST, dos Fisioterapeuta Especialista en SST, 3 Enfermeras tecnóloga en SST en cada regional (Medellín, Bogotá y Región Caribe) (400)

# Comité Paritario de Seguridad y Salud en el Trabajo – “Copasst”

(403-1)



Comité Paritario de Seguridad y Salud en el Trabajo

**Formaciones:** Se programaron 10 formaciones para ser realizadas entre el 2021 y 2022, de la cuales se lograron ejecutar 8 formaciones en el 2021, logrando el 80% de ejecución, las demás formaciones quedan para el plan del 2022. (403-5)

**Ejecución plan de trabajo:** La ejecución del plan de trabajo para el 2021 y 2022 está en el 50%, de 16 actividades planeadas se realizaron 8 durante el 2021, las restantes actividades se ejecutarán en el 2022.

**Inspección:** Por parte del Copasst durante el 2021 se realizaron en las obras, 6 inspecciones de orden y aseo con su respectivo plan de acción: Metrocable picacho, Castilla Urbana, Torres de las palmas, Loira, Torres del portal, Madeira.

**Encuentros mensuales:** Durante el 2021 se realizaron las 12 reuniones programadas, en dónde se discutieron las acciones preventivas y correctivas a implementar en los distintos centros de trabajo.



# Comité de Convivencia Laboral – “CCL”

(403-1)



- Se creó el protocolo de reporte de presuntos casos de acoso laboral, incluyendo su divulgación y capacitación al CCL sobre el mismo.
- Se recibieron un total de 16 denuncias o reportes. La regional con más casos reportados fue Bogotá con 9, seguido por Medellín 5 y Región Caribe 2. Se aplicó el protocolo en un presunto caso de acoso laboral, se hizo la respectiva investigación y decisión del caso con seguimientos.
- El resto de casos fueron investigaciones por irrespeto o mal ambiente laboral, por irregularidades en el seguimiento de políticas, entre otras.

- Se capacitó con la ayuda de ARL Bolívar al CCL en temas como características y funcionamiento del comité, acoso laboral, solución de conflictos, entre otros. (403-5)
- Mediante un informe solicitado al comité de Flexi-trabajo de la compañía, se hicieron recomendaciones al mismo sobre el cumplimiento de los requisitos legales respecto al trabajo en casa y teletrabajo, todo para mejorar el ambiente laboral de los colaboradores.

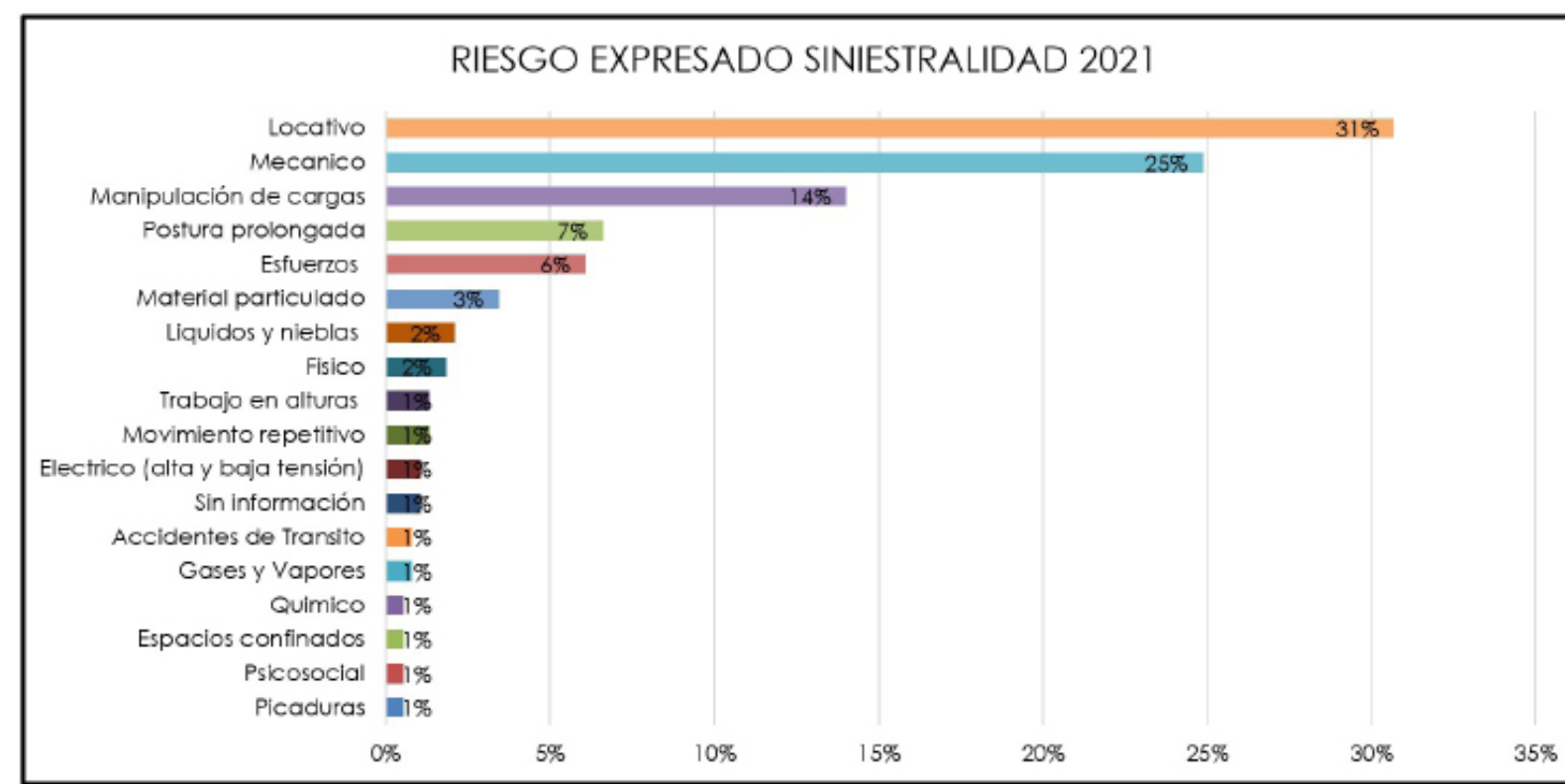
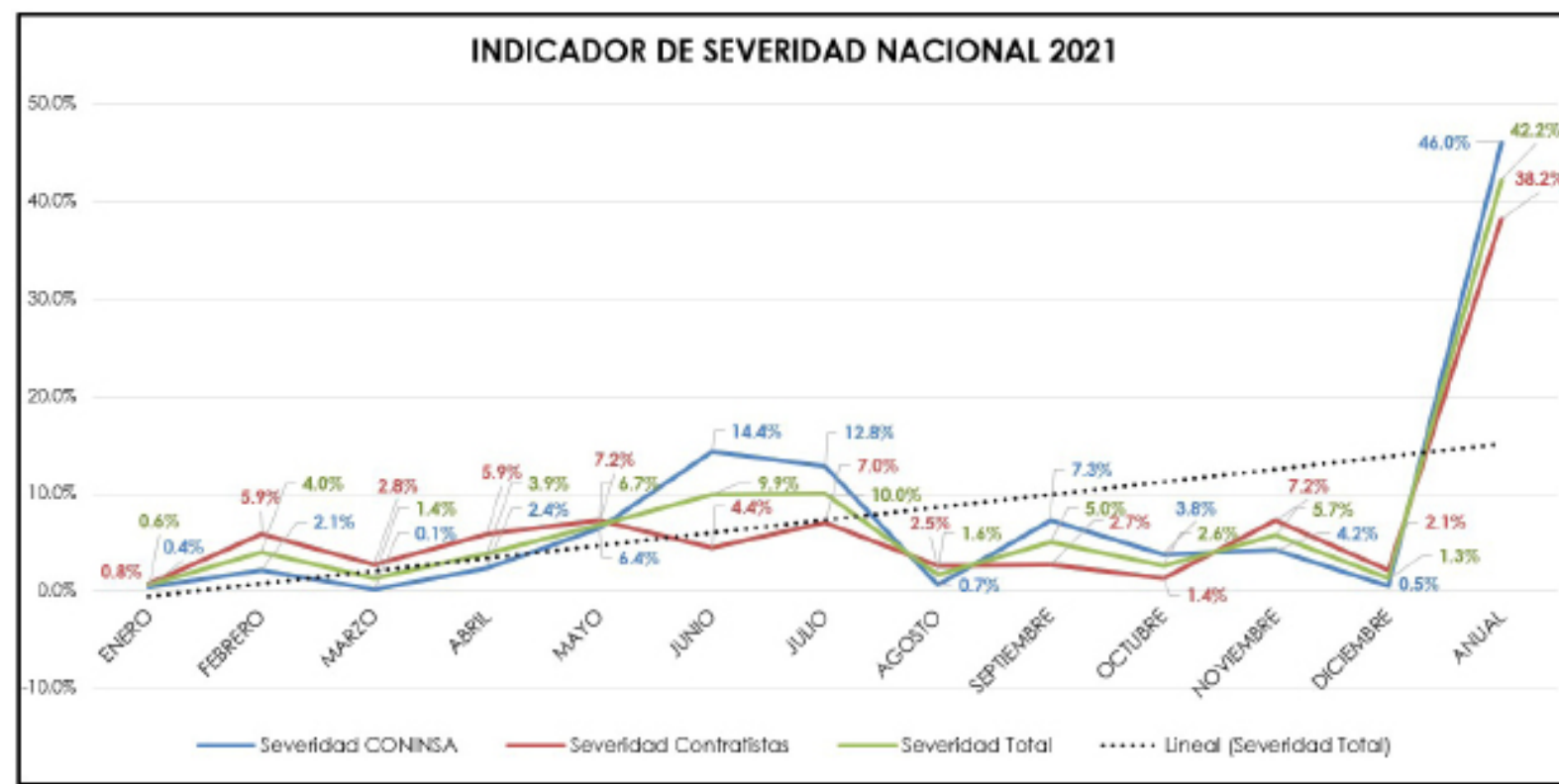
# Accidentalidad

En el 2021, nos ajustamos a los indicadores de la Resolución 0312/2019: (403-2)

## 1. Severidad de accidentalidad

Definición: Número de días perdidos por accidentes de trabajo en el mes.

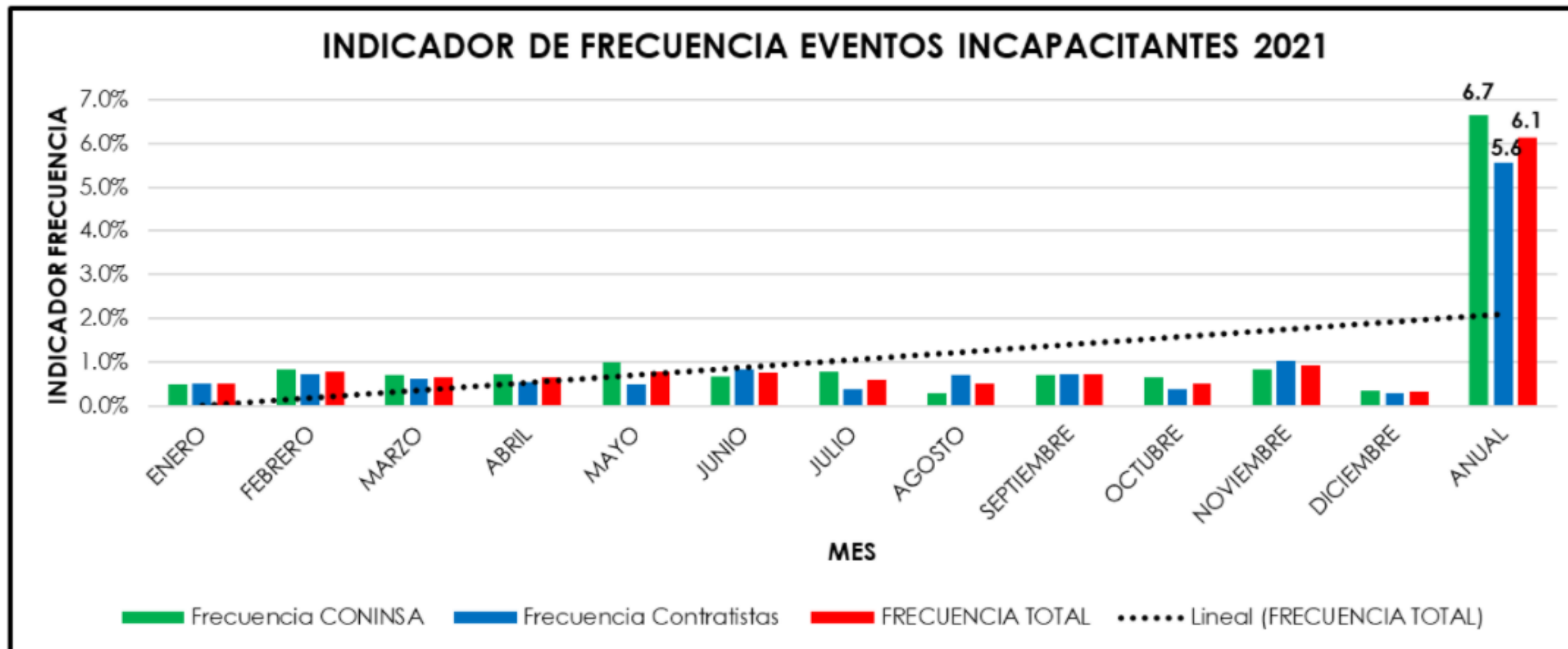
Interpretación: Por cada cien (100) trabajadores que laboraron en el mes, se perdieron 46 días por accidente de trabajo. (403-2) (403-9)



## 2. Frecuencia de accidentalidad incapacitantes

Definición: Número de veces que ocurre un accidente de trabajo en el mes.

Interpretación: Por cada cien (100) trabajadores que laboraron en el mes, se presentaron 6.7 accidentes de trabajo que generaron incapacidad médica. (403-2) (403-9)



**Nota:** A través de los años, el equipo SST ha medido la frecuencia sobre los eventos incapacitantes, la meta dispuesta para el 2021, fue **7%**. Es decir, que se cumplió con ella.

# Accidentalidad

En el 2021, nos ajustamos a los indicadores de la Resolución 0312/2019: (403-2)

## 3. Proporción de accidentes de trabajo mortales

Definición: Número de accidentes de trabajo mortales en el año.

Interpretación: **En el año, el 0% de accidentes de trabajo fueron mortales.**

## 4. Ausentismo por causa médica

Definición: Ausentismo es la no asistencia al trabajo, con incapacidad médica.

Interpretación: Total de días perdidos en el año 2021 (10.323) / Total de días programados en el 2021 (615.570)= 1.67% días perdidos en año

- No tuvimos fallecimientos resultantes de una dolencia o enfermedad general, así como tampoco se han tenido fallecimientos por enfermedades laborales.

- Los principales tipos de dolencias y enfermedades laborales que se han reportado son: (403-10) Trastornos de los discos intervertebrales, Tenosinovitis de estiloides radial [de quervain], Síndrome de manguito rotatorio, Epicondilitis, Síndrome del túnel carpiano, Lumbago no especificado, Lesión del nervio cubital, Dedo en gatillo, Bursitis del hombro.

## 4. Ausentismo por causa médica

Estas son las medidas tomadas o proyectadas para eliminar dichos peligros y minimizar los riesgos mediante la jerarquía de control:

Programa específico para Bienestar Ergonomico  
Programa de Salud Mental  
Programa de hábitos saludables  
Programa de ruta saludable  
Programa de detección temprana de enfermedades. (403-10)

## Vacunación COVID

A corte del 30 de diciembre, el **97% del total de colaboradores iniciaron el proceso de vacunación** contra Covid19.

A corte del 30 de diciembre, 1.182 colaboradores completaron su esquema de vacunación, este dato corresponde al **86% de los colaboradores que iniciaron su proceso de vacunación.**

**HABITOS SALUDABLES**

**SUPERACION PERSONAL**

octubre 20  
**Resistencias**  
El entusiasmo a dejar de fumar, beber, empezar una dieta, tratar mejor a nuestros hijos o conyuge se diluye cuando las resistencias de cada uno de nosotros empiezan a tomar lugar. Ellas...

octubre 19  
**CAMBIAR ES POSIBLE – Por Silvia Patrono**  
Nos lamentamos que nada o todo cambia alrededor. Pensamos que el mundo está equivocado mientras vivimos desdichados culpando las circunstancias. De este modo...

octubre 8  
**El Dr Lipton le salvo la vida a Ismael Cala**  
Jorge Patrono entrevista a Ismael Cala quien comparte con la audiencia de Creando Tu Vida momentos de su vida muy privados y reveladores, incluyendo como la epigenética y el libro La Biología De La Creencia salvaron su vida de una muerte prematura.



Comunicado enviado el 31/12/2021

# Acciones de Seguridad y Salud en el Trabajo

## 1. Anclajes Estructurales Para Trabajo Seguro en Alturas

Se refiere al Diseño y construcción de elementos estructurales que pueden ser usados como puntos de anclaje para trabajo seguro en alturas durante el proceso de construcción y mantenimiento futuro de las edificaciones. La contribución está orientada en 3 sentidos:

**1. Seguridad:** La práctica en el sector es dejar ganchos de acero vaciados o anclados en las losas, los cuales por efectos de la intemperie se oxidan, los doblan fatigando la resistencia del elemento, son sistemas empíricos que normalmente no cuentan con un estándar basado en una norma técnica o en un requisito legal y todo esto termina comprometiendo la seguridad de los usuarios que se conectan a estos puntos de anclaje.

**2. Técnica:** Nos resuelve un problema relativo a la disponibilidad, resistencia y longevidad de puntos de anclaje para realizar trabajos en altura accediendo por cuerdas hacia las fachadas de las edificaciones.

**3. Económica:** Dejar instalados puntos de anclaje para Trabajo Seguro En Alturas (TSA) que cumplieran con los lineamientos legales establecidos en la resolución 1409 – Reglamento Técnico Para TSA, implicaba un sobrecosto que hace que perdiéramos competitividad en los costos directos de la ejecución de obras, especialmente en los rangos VIP y VIS; con este proyecto

hemos reducido significativamente este costo optimizando los presupuestos de las obras, cumpliendo requisitos legales y yendo más allá en esta exigencia ya que quedan como sistemas de anclaje para mantenimientos futuros del dueño de la copropiedad.

Este proyecto en su fase 1 está orientado a construcciones con sistema industrializado (muros vaciados en concreto), los cuales pueden ser usados durante algunos procesos constructivos previos a la entrega final del proyecto y posteriormente pueden ser usados para actividades de inspección y mantenimiento futuro de la edificación.

Estos 316 anclajes tienen una inversión aproximada de \$17'380.000; este mismo número de anclajes con el sistema anterior a esta innovación, hubiese tenido un costo \$ 105'234.320, lo cual representa 6 veces el costo en comparación con nuestro proyecto de optimización para los sistemas de anclaje, permitiendo de este modo contribuir a otras estrategias de sostenibilidad de nuestra empresa. Cabe anotar que esto además de reducir el costo unitario permite reducir al menos un 40% el número de elementos por proyecto, lo que implica una reducción de hasta 13 veces el presupuesto teórico con relación al método anterior a este proyecto.

258

Dato aproximado de  
Colaboradores beneficiados

316

Anclajes disponibles  
a la fecha

## 2. Programa de gestión para tareas de alto riesgo

### Introducción

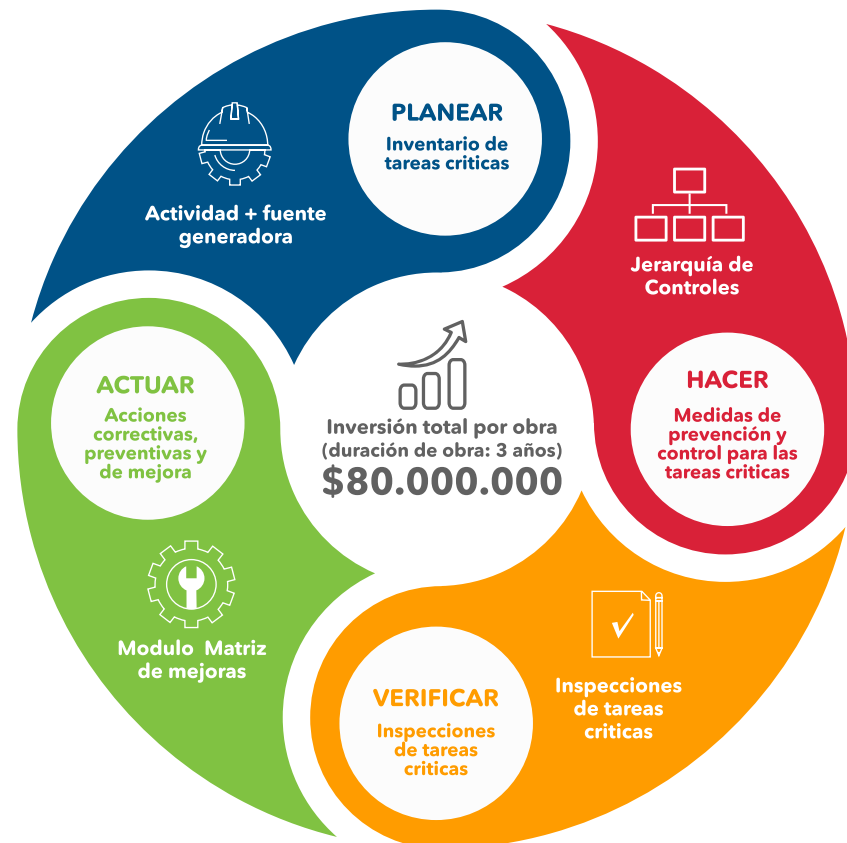
El proyecto consiste en una herramienta de gestión que nos permite administrar los riesgos más críticos de nuestra operación a partir de los programas de gestión TAR, basados en el ciclo PHVA, permitiendo una mejor identificación de los factores que contribuyen a la materialización de los eventos y generando controles operacionales que tienen como resultado el impacto en los indicadores de frecuencia y severidad.

### Objetivo

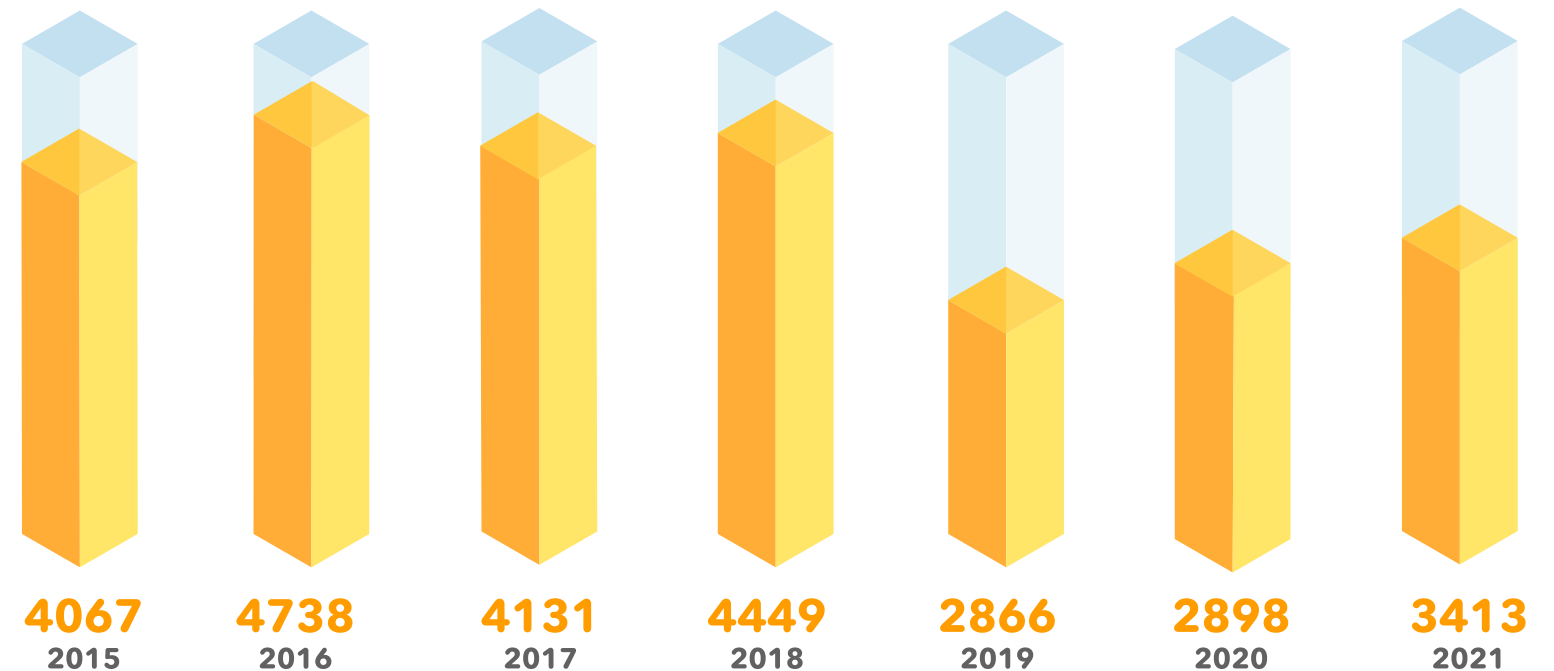
Impactar los indicadores de frecuencia y severidad derivados de accidentes durante la realización de tareas de alto riesgo, incorporando iniciativas de optimización de tiempos, contribuyendo a la sostenibilidad del negocio.



Estandarización del Proceso:

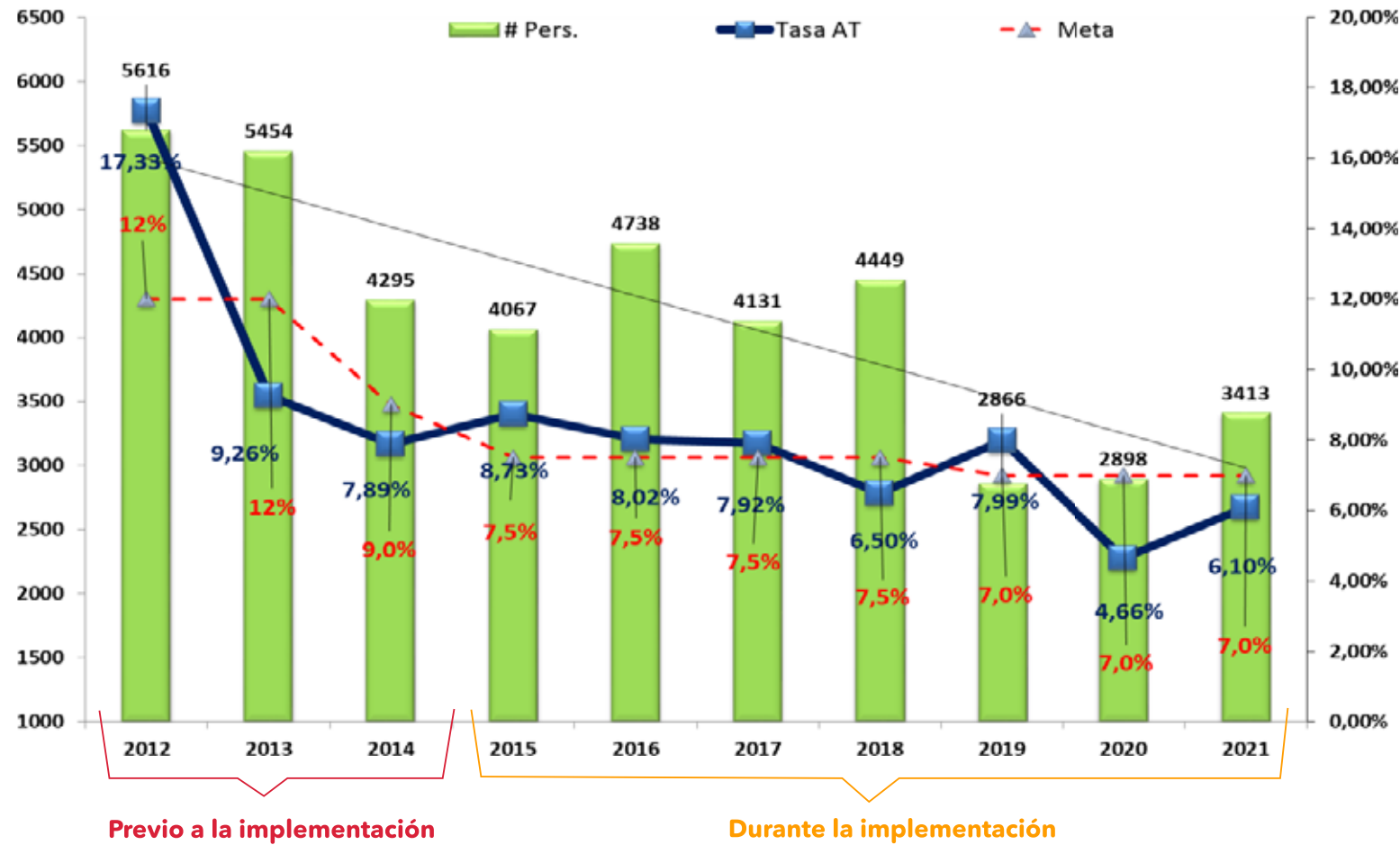


### Trabajadores beneficiarios de los programas de gestión TAR



# Logros Obtenidos

Comportamiento estadístico Tasa de Frecuencia 2012 al 2021

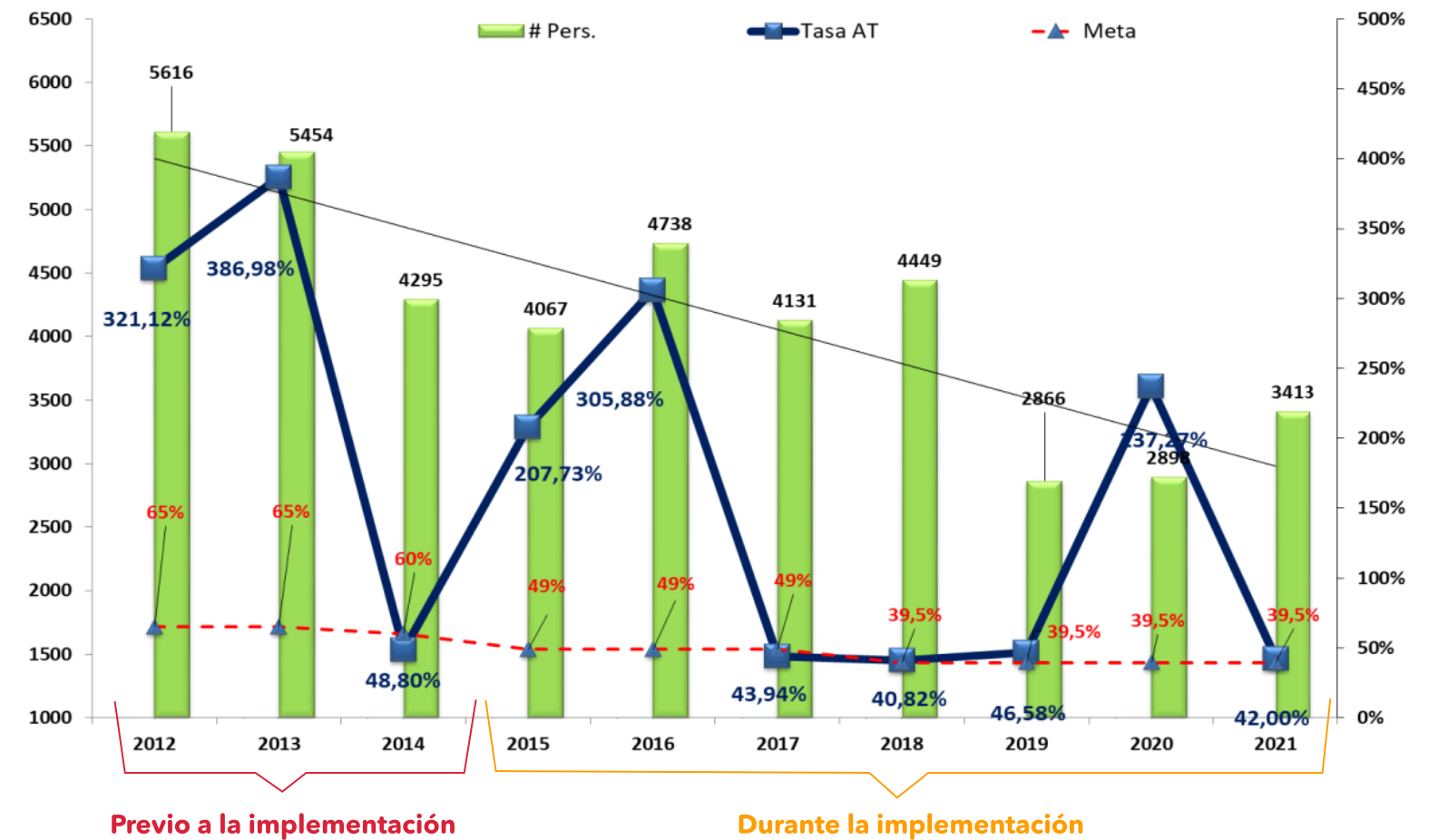


Frecuencia 2015: 8.73%

**Disminución del indicador del 30%**

Frecuencia 2021: 6.10%

Comportamiento estadístico Tasa de Severidad 2012 al 2021



Severidad 2015: 207.73%

**Disminución del indicador del 300%**  
**Cero fatales durante cuatro años consecutivos**

Severidad 2021: 42%



# Formación y Enseñanza

(404-1)(404-3)

## Gestión del conocimiento 404-2

Gestión de conocimiento es la consolidación de diferentes programas, planes y estrategias que ha diseñado la compañía para potencializar el crecimiento personal y profesional de los colaboradores, por medio de la identificación, documentación y transferencia de conocimiento crítico y clave del negocio. Este programa apalanca el cumplimiento de uno de los objetivos estratégicos de la compañía, desde la perspectiva de Fortalecer "Gestionar el conocimiento para mejorar los resultados".

Creemos firmemente que el capital intelectual generado por los colaboradores apalanca su crecimiento personal y el crecimiento de la compañía. Este programa de Gestión de conocimiento se consolida desde el 2016 con el lanzamiento de la universidad corporativa y hoy tiene un grado de consolidación, madurez y diferentes programas, y planes que lo conforman y que hoy nos permite medir el impacto y contribución del mismo

*Gestión del conocimiento*  
**coninsa**  
**Para mejorar los resultados**

*Ruta de aprendizaje biblioteca del conocimiento*  
*Plan de desarrollo Creciendo en Planes carrera*  
*Facultades coninsa Sucesión*  
*Acciones formativas programa de pares*  
*Valoración de potencial Plan de entrenamiento*  
*Cambio de nivel, rol y cargo*

**Somos todos, constructores de conocimiento**

## Acciones Formativas

En Coninsa tenemos un plan de acciones formativas, el cual está definido por cada Unidad, con el fin de fortalecer o adquirir competencias blandas y técnicas para ejercer el rol. (404-1)



## Acciones Formativas en Innovación

En Coninsa también buscamos promover una mentalidad innovadora y entregar metodologías ágiles a los colaboradores para proponer nuevas formas de hacer las cosas que impulsen la productividad de la compañía, a través de la formación activa de **Design Thinking "Diseño centrado en las personas"**, los colaboradores solucionan retos y aprenden. Tuvimos 34 colaboradores formados y 8 soluciones planteadas.

Además tuvimos **17 movilizados de innovación activos**. Estos son colaboradores apasionados por la innovación que de manera voluntaria participan en proyectos de innovación y en las actividades de la capacidad. **Hacen parte importante del equipo de innovación** en todas las áreas de la compañía y aportan con el fortalecimiento del ADN innovador.

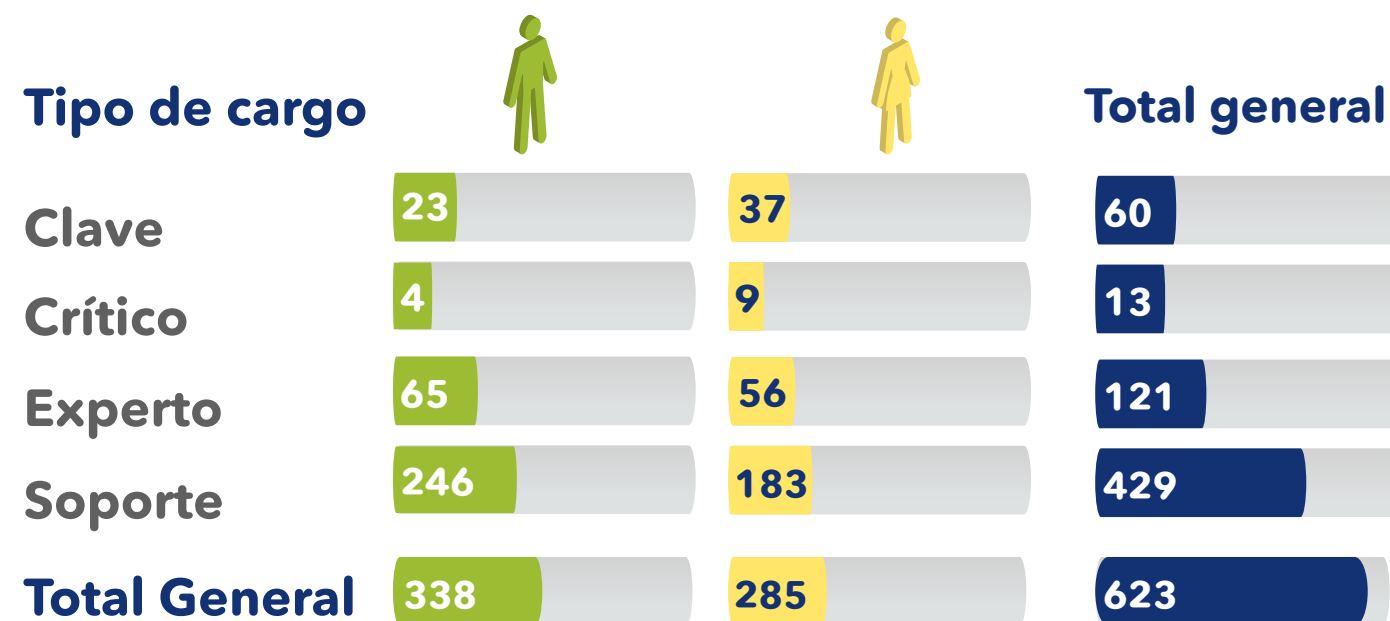
En lo relacionado a Vigilancia tecnológica e inteligencia competitiva, contamos con **17 colaboradores formados, con el objetivo de captar información sobre ciencia y tecnología** para convertirla en conocimiento a fin de tomar decisiones con menos riesgos y anticiparse a los cambios. Realizando 5 vigilancias de interés para la compañía



## Evaluación periódica de desempeño

En Coninsa nuestro proceso de Gestión Integral del Talento es el ciclo mediante el cual se valoran los comportamientos y el desempeño, enfocados en alinear los resultados de los Colaboradores con los objetivos de la Compañía; identificando en qué medida estos aportan aquello que la compañía espera, desde el punto de vista del desempeño (indicador de contribución) y los comportamientos que permitan lograr esos resultados.

Para el año 2021 tuvimos los siguientes resultados:



# Gestión de Reputación y marca Coninsa

(413)

La gestión de marca y reputación en el 2021, se vio enmarcada en un tema de posicionamiento de nuestro propósito superior Construimos Bienestar: Para el futuro, el Corazón y la Vida, a través de cifras que demuestran la experiencia y solidez de Coninsa y el acompañamiento que tenemos con nuestros clientes. Con una campaña especialmente digital, que buscaba llegar a nuestros principales públicos de interés, generando recompra y referidos, y que tuvo un énfasis importante de inversión en los meses de agosto, septiembre, octubre y noviembre. Hacia el segundo semestre, la marca y por ende, nuestra reputación, tuvo un impacto importante asociado al fallo de la Contraloría General de la Nación, el proyecto Hidroituango y el ingreso a Ley de Reorganización Empresarial. Como respuesta a este panorama, como integrantes del Consorcio CCC Ituango y también como Compañía, generamos un plan estratégico con el acompañamiento de una empresa especializada en reputación, enfocándonos en el monitoreo de medios de comunicación y con la que generamos escenarios de riesgo reputacional y tácticas de comunicación y relacionamiento encaminadas en la atención personalizada de los públicos de interés.

Gracias a esto, obtuvimos resultados satisfactorios en los que no hubo una disminución significativa de las ventas, y los clientes y gremios nos dieron su apoyo y respaldo.

Para el 2022 seguiremos con la estrategia de posicionamiento de marca (con énfasis en el aniversario 50 de Coninsa a través de su trayectoria y su proyección al futuro), monitoreo de reputación y previsión de posibles escenarios de riesgos reputacionales, que nos permitan tener control de éstos y atender nuestros públicos de manera personalizada.

## Voz del Cliente

*Cientes que volverían a usar los servicios de Coninsa*





## Retos y compromisos

Es nuestro compromiso continuar articulando y fortaleciendo las diferentes iniciativas y prácticas que evidencian nuestro aporte a las generaciones futuras. Estamos convencidos que, a través de nuestro propósito superior Construimos Bienestar, tenemos la capacidad de impactar positivamente a nuestras partes interesadas, hacen parte de nuestros principales retos:

1. Fortalecer el consumo responsable en todos nuestros centros de trabajo, impactando el ODS 12 Producción y Consumo Responsable.

2. Continuar siendo una empresa saludable, enfocada en el bienestar físico y mental de nuestros colaboradores, alineados con el ODS 3 Salud y Bienestar.

3. Implementar nuevas acciones que permitan reducir las emisiones de gases de efecto invernadero "Huella de Carbono", acompañando el compromiso COP 2030 del Gobierno Nacional, dando alcance al ODS 11 Ciudades y Comunidades Sostenibles, ODS12 Producción y Consumo Responsable y ODS 13 Acción por el Clima.

4. Incluir activamente la economía circular en los procesos constructivos de Coninsa, siendo indispensable la transversalidad con la capacidad organizacional de Innovación, como lo promueven los ODS 9 Industria

Innovación e Infraestructura, ODS 11 Ciudades y Comunidades Sostenibles y ODS 13 Acción por el Clima.

5. Continuar impactando el bienestar de los colaboradores a través de los comportamientos, valores y Sello de Liderazgo que promueven una cultura corporativa consistente y alineada con la estrategia.

6. Desarrollar nuevas acciones que estén destinadas al aprovechamiento responsable de los recursos naturales; Agua, suelo, flora, fauna, energía, tal y cómo lo establecen el ODS 6 Agua limpia y Saneamiento, ODS 7 Energía asequible y no contaminante, ODS 12 Producción y Consumo Responsables, ODS 13 Acción por el Clima, ODS 14 Vida Submarina y ODS 15 Vida de Ecosistemas Terrestres.

7. Aportar a la lucha del cambio climático a través de una transformación de la compensación a la regeneración ambiental que permita justicia social, económica y ambiental.

Orientados permanentemente por nuestro propósito superior continuaremos avanzando en la consolidación de nuestra estrategia, conscientes de nuestra participación en la construcción de una sociedad sostenible con la vida y el medio ambiente



# Índice GRI

## PERFIL DE LA ORGANIZACIÓN - 102

Indicador	Descripción	Referencia o contenido adicional	Página de índice GRI
102-1	Nombre de la organización	Nuestra Compañía	5
102-2	Actividades, marcas, productos y servicios		
102-3	Ubicación de la sede		
102-4	Ubicación de las operaciones		
102-5	Propiedad y forma jurídica		
102-6	Mercados servidos		
102-7	Tamaño de la organización	Tamaño de la Organización	18
102-8	Información sobre empleados y otros trabajadores	Información sobre colaboradores	19
102-9	Cadena de suministro	Gestión de contratistas	20
		Nuestros contratistas	21
102-14	Declaración de altos ejecutivos responsables de la toma de decisiones	Declaración de Presidencia	3
		Nuestra Compañía	5
		Nuestra estrategia	6
		Nuestra estrategia	6
		Nuestra Cultura	8
		Estrategia frente a objetivos de desarrollo sostenible	9
102-16	Valores, principios, estándares y normas de conducta	Valores corporativos	10
		Pilar de comportamientos	11
		Sello de liderazgo	12
		Nuestras capacidades	14
		Estructura de Gobernanza	15
		Grupos de interés para Coninsa	17
102-18	Estructura de gobernanza	Estructura de Gobernanza	15
102-40	Lista de grupos de interés	Grupos de interés para Coninsa	17
102-42	Identificación y selección de grupos de interés		
102-49	Cambios en la elaboración de informes		
102-50	Periodo objeto del informe		
102-51	Fecha del último informe		
102-52	Ciclo de elaboración de informes		
102-53	Punto de contacto para preguntas sobre el informe	Cambio de informe de RSE a Informe de Sostenibilidad	5
102-54	Declaración de elaboración del informe de conformidad con los estándares GR	Sostenibilidad	5
102-55	Índice de contenidos GRI		
<b>SOSTENIBILIDAD ECONÓMICA - 200</b>			
205-1	Operaciones evaluadas para riesgos relacionados con la	Acciones	24
205-2	Comunicación y formación sobre políticas y	Riesgos LA/FT/FPADM	25
205-3	Casos de corrupción confirmados y medidas tomadas	Acciones	24

## SOSTENIBILIDAD AMBIENTAL - 300

Indicador	Descripción	Referencia o contenido adicional	Página de índice GRI
302-1	Consumo energético dentro de la organización	Energía	28
302-2	Consumo energético fuera de la organización		
302-3	Intensidad energética		
302-4	Reducción del consumo energético		
302-5	Reducción de los requerimientos energéticos de		
303-1	Extracción de agua por fuente	Agua	29-30
303-3	Agua reciclada y reutilizada		
305-1	Emisiones directas de GEI (alcance 1)	Emisiones	31
305-5	Reducción de las emisiones de GEI		
306-1	Vertido de aguas en función de su calidad y destino		
306-2	Residuos por tipo y método de eliminación	Efluentes y Residuos	32
306-3	Derrames significativos		
306-4	Transporte de residuos peligrosos		

## SOSTENIBILIDAD SOCIAL - 400

401-1	Nuevas contrataciones de empleados y rotación de	Sostenibilidad social	47-48-49-50
401-2	Beneficios para los empleados a tiempo completo que no se dan a los empleados a tiempo parcial o temporales	Beneficios y calidad de vida	51
		Impacto y alcance de nuestros beneficios	52
		Estrategias de contacto	53
		Reconocimientos	54
403-1	Representación de los trabajadores en comités formales trabajadorempresa de salud y seguridad	Seguridad y salud en el trabajo	55
		Comité paritario de seguridad y salud en el	56
		Comité de convivencia laboral: CCL	57
403-2	Tipos de accidentes y tasas de frecuencia de accidentes,	Accidentalidad	58
403-3	Trabajadores con alta incidencia o alto riesgo de	Ausentismo por causa médica	61
403-5	Formación de trabajadores sobre salud y seguridad en el trabajo	Formación y enseñanza	66
403-7	Cobertura del sistema de gestión de la salud y la seguridad en el trabajo	Accidentalidad	58
403-8	Lesiones por accidente laboral		
403-9	Dolencias y enfermedades laborales		
403-10	Media de horas de formación al año por empleado	Formación y enseñanza, Acciones Formativas y Acciones Formativas en innovación	66-67-68
404-1	Programas para mejorar las aptitudes de los empleados y programas de ayuda a la transición	Evaluación periodica de desempeño	69
404-2	Porcentaje de empleados que reciben evaluaciones periódicas del desempeño y desarrollo profesional		
404-3	Diversidad en órganos de gobierno y empleado	Tamaño de la organización	18
405-1	Casos de discriminación y acciones correctivas emprendidas	Acciones relacionadas a Línea Ética	24
406-1	Comunidades locales	Gestión de reputación y marca	70